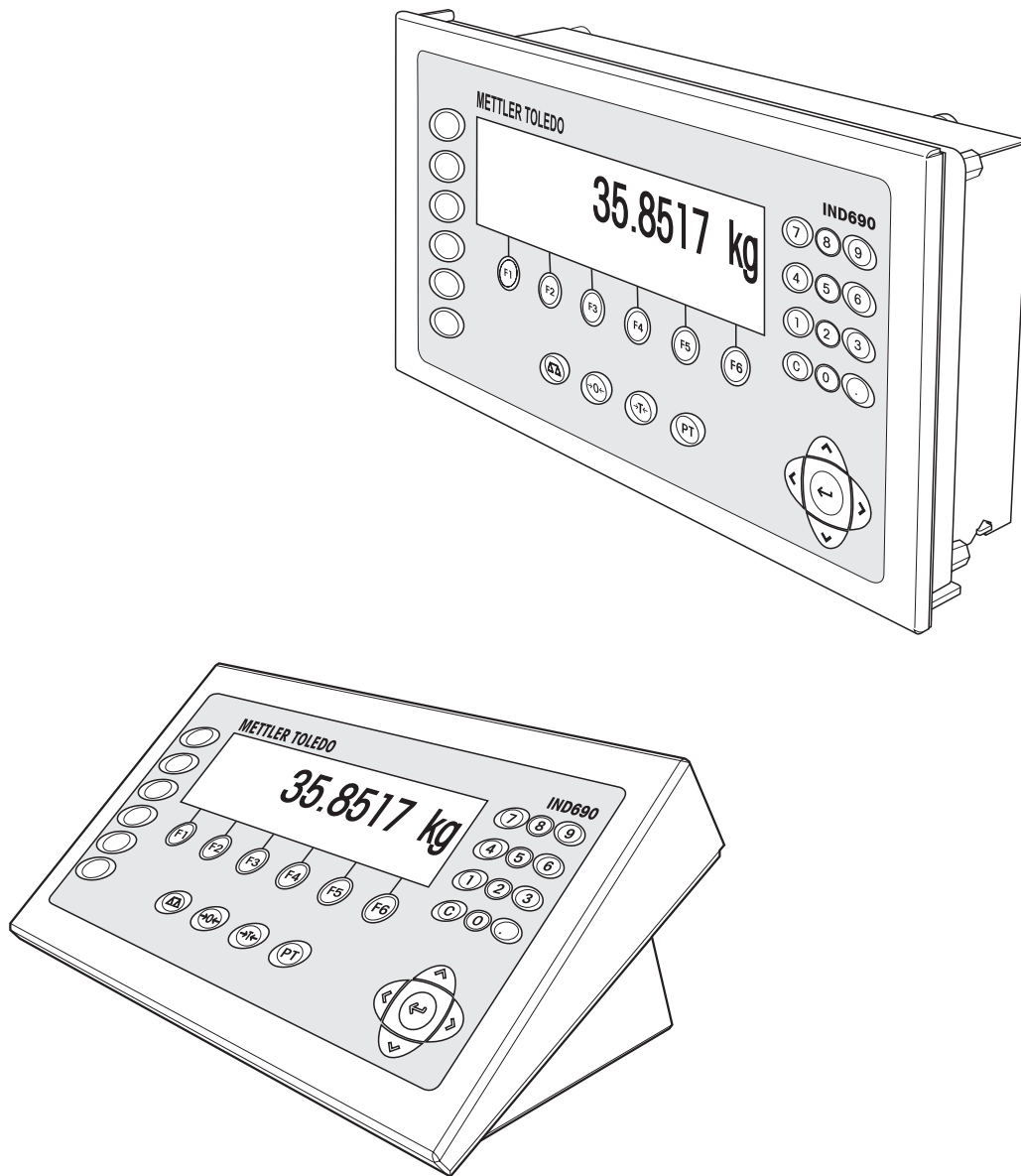


# Mode d'emploi

## METTLER TOLEDO MultiRange Logiciel d'application IND690-Sum

**METTLER TOLEDO**



[www.mt.com/support](http://www.mt.com/support)

# ServiceXXL

Tailored Services

Félicitations pour avoir choisi la qualité et la précision METTLER TOLEDO. Une utilisation en accord avec ce mode d'emploi, un étalonnage régulier associé à une maintenance réalisée par notre équipe Service formée dans nos usines vous garantissent des opérations fiables et précises, protégeant ainsi votre investissement. N'hésitez pas à nous contacter pour une proposition de contrat " ServiceXXL " adaptée à vos besoins et tenant compte de votre budget.

Nous vous invitons à enregistrer votre matériel à l'adresse suivante:

[www.mt.com/productregistration](http://www.mt.com/productregistration)

ainsi nous pourrons vous informer des évolutions, des mises à jour et de toutes les notes importantes concernant votre matériel.

# Sommaire

	Page
<b>1</b>	<b>Fonction de totalisation..... 4</b>
1.1	Documentation..... 4
1.2	Introduction..... 4
1.3	Entrer les identifications..... 5
1.4	Totaliser les lots portant le même numéro d'article..... 6
1.5	Entrer manuellement les valeurs de poids connues..... 8
1.6	Annuler des lots..... 8
1.7	Clôturer la totalisation et effacer le total client..... 9
1.8	Faire l'inventaire..... 9
1.9	Travailler avec plusieurs plates-formes de pesage..... 10
1.10	Appeler des informations spécifiques à l'installation..... 10
1.11	Imprimer le compte-rendu global..... 11
1.12	Appeler du PC le compte-rendu global..... 12
1.13	Imprimer le compte-rendu global sur une imprimante externe..... 13
<b>2</b>	<b>Réglages en Master Mode..... 14</b>
2.1	Aperçu du bloc Master Mode PAC..... 14
2.2	Réglages dans le bloc Master Mode PAC..... 15
<b>3</b>	<b>Blocs d'application..... 18</b>
<b>4</b>	<b>Que faire, quand ...?..... 22</b>
<b>5</b>	<b>Caractéristiques techniques..... 24</b>
<b>6</b>	<b>Index..... 25</b>

# 1 Fonction de totalisation

## 1.1 Documentation

Avec le terminal de pesage IND690-..., vous avez reçu un CD avec l'ensemble de la documentation sur le système de pesage IND690.

Ce mode d'emploi décrit la commande et la configuration du logiciel d'application IND690-Sum.

Vous trouverez des informations fondamentales sur le travail avec le terminal de pesage IND690-... dans le mode d'emploi IND690-Base.

## 1.2 Introduction

L'IND690-Sum vous permet d'établir 3 totaux différents:

- Total article, identifié par #
- Total client, identifié par \*
- Total global,  
par article identifié par @, pour tous les articles identifiés par \$.

Le **total article** comprend tous les lots qui portent le même numéro d'article.

Vous pouvez ajouter chaque total article à un **total client**.

Le **total global** est établi indépendamment du total article et du total client. Il mémorise tous les lots qui ont été totalisés avec l'IND690-Sum dans une base de données.

Sont mémorisés aussi bien les totaux dans les champs de base de données de chaque article individuel (@) que les totaux individuels par tous les champs de base de données (\$). Ces champs de base de données peuvent être établis comme des blocs d'application dans la configuration d'impression, voir mode d'emploi terminal de pesage IND690-Base.

Un compte-rendu global du total global liste tous les lots selon les numéros d'articles.

**Touches de fonction** Les touches de fonction sont affectées de la manière suivante chez l'IND690-Sum:

<b>PLUS</b>	<b>A TOTAL</b>	<b>C TOTAL</b>	<b>GLOB</b>	<b>MAN</b>	<b>ANNUL</b>
Lancer la totalisation automatique ou totaliser manuellement tous les lots	Imprimer le total article, remettre la mémoire de totaux article sur zéro, transférer le total article dans la mémoire de totaux client	Imprimer le total client, remettre la mémoire de totaux clients sur zéro	Imprimer le compte-rendu global du total global, mémoriser ou effacer les inscriptions du registre	Entrer manuellement les valeurs de poids ou le nombre de pièces	Annuler les lots et imprimer les valeurs annulées

→ Sélectionnez la fonction en actionnant la touche de fonction.

#### **Exemple**

→ Appuyez sur la touche MAN.

Vous pouvez entrer ensuite manuellement une valeur de poids au clavier.

#### **Quand les touches de fonction sont affectées différemment**

→ Appuyez sur les touches de curseur < ou > jusqu'à ce que l'affectation des touches de fonction montrée ci-dessus apparaisse.

## **1.3 Entrer les identifications**

Pour signaler les lots, vous devez entrer les identifications devant la totalisation, par ex. le numéro d'article, voir chapitre "Fonctions supplémentaires" dans le mode d'emploi du terminal de pesage IND690-Base.

Selon le réglage de la CONDUITE OPERATEUR dans le Master Mode, l'IND690-Sum interroge l'un après l'autre le Code F au Code A.

Les mémoires des données d'identification sont affectées en standard de la manière suivante:

- Code A: N° D'ARTICLE
- Code B: DESTINATION
- Code C: IDENT C
- Code D: IDENT D
- Code E: CLIENT
- Code F: OPERATEUR

Si vous voulez modifier le nom des mémoires des données d'identification, veillez à ce que les mémoires de totaux listent toutes les pesées en fonction du numéro d'article ou de l'identification Code A.

Lors de l'entrée des identifications, vous ne pouvez pas appeler pour l'IND690-Sum de mémoires de valeurs de textes fixes.

Date	01/12/97
Heure	11-40-56
Ident D	1236
Ident C	7896
Destination	Client 1234

### Entrée

- Entrer les identifications et valider chaque fois avec ENTER.  
 Une fois le Code B entré, l'en-tête est imprimé automatiquement.  
 Après introduction du Code A, la totalisation est lancée.

### Remarques

- Les valeurs signalées par \* n'apparaissent que lorsque le bloc Master Mode CONDUITE OPERATEUR est réglé sur PREDEF. A+B+C(+D+E+F).
- Le premier caractère du numéro d'article (Code A) **doit** être un chiffre, sinon le message INTRODUIRE UN NUMERO apparaît.  
 Vous pouvez confirmer toutes les autres identifications avec ENTER sans introduire de données.
- L'introduction du code A ou du code B peut être interrompue en appuyant à nouveau sur la touche CODE A ou CODE B.
- Pour les numéros d'articles déjà présent dans la base de données d'articles, il suffit que **tous** les caractères (chiffres et caractères de séparation) soient introduits jusqu'à la première lettre.  
 Exemple: Le numéro d'article existant "1004 Vis" peut être appelé avec "1004 "  
 (avec caractère espace).  
 Pour le traitement des numéros d'articles, voir bloc de Master Mode BASE DE DONNEES à la page 15.

## 1.4 Totaliser les lots portant le même numéro d'article

### Totalisation manuelle

Quand le bloc Master Mode TOTALISATION AUTO NON est sélectionné, vous devez reprendre les valeurs de poids des lots avec la touche PLUS.

1. Appuyer sur la touche PLUS et entrer les identifications, voir paragraphe 1.3.
2. Placer un lot sur la plate-forme de pesage.
3. Appuyer sur la touche PLUS.  
 L'écran affiche le numéro d'article, le numéro de suite et la valeur nette # NET du total intermédiaire. Le total article momentané est automatiquement imprimé.
4. Décharger la plate-forme de pesage.
5. Pour totaliser d'autres lots, répéter les opérations 2 à 4.

Article No.	12345678
Brut	12.495 kg
Net	11.000 kg
Tare	1.495 kg
No. courant	6

**Totalisation automatique**

Quand le bloc Master Mode TOTALISATION AUTO OUI est sélectionné, les valeurs de poids des lots sont totalisées automatiquement.

Si les lots se trouvent dans des récipients de même tare, vous pouvez tarer la plate-forme de pesage, avant la totalisation, avec l'un des récipients. La valeur de tare mémorisée est prise en considération pour tous les pesages suivants.

1. Appuyer sur la touche PLUS et entrer les identifications, voir paragraphe 1.3.
2. Charger les lots sur la plate-forme de pesage.  
L'écran affiche le numéro d'article, le numéro de suite et la valeur nette # NET du total intermédiaire. Le total article momentané est automatiquement imprimé.
3. Décharger la plate-forme de pesage.
4. Pour totaliser d'autres lots, répéter les opérations 2 et 3.

Article No.	12345678
Brut	12.495 kg
Net	11.000 kg
Tare	1.495 kg
No. courant	6

**Remarque**

La touche PLUS ne doit être actionnée qu'après le 1er lot pour lancer la totalisation automatique.

**Reprendre le total article actuel**

- Appuyer sur la touche A TOTAL.  
Le total article actuel est repris et imprimé dans la mémoire des totaux client. La mémoire des totaux client est ensuite remise à zéro.  
L'affichage indique le dernier numéro d'article.

Total article	
Article No.	12345678
# Brut	12.495 kg
# Net	11.000 kg
# Tare	1.495 kg
# Lots	6

**Poursuivre la totalisation**

- Reprendre le numéro d'article affiché avec ENTER.  
– ou –  
Entrer un nouveau numéro d'article et valider avec ENTER.

**Interrompre la totalisation**

- Interrompre l'entrée du numéro d'article avec la touche CODE A.

**Remarques**

- Quand la capacité des mémoires de totaux article et de totaux globaux est saturée, le dernier total mémorisé est imprimé automatiquement avant la reprise du lot actuel dans la mémoire et ensuite effacé. L'affichage indique DEPASSEMENT TOTAL ARTICLE ou DEPASSEMENT TOTAL GLOBAL.
- On peut librement formater l'impression, voir mode d'emploi du terminal de pesage IND690-Base.

## 1.5 Entrer manuellement les valeurs de poids connues

Vous pouvez reprendre des valeurs de poids nettes connues sans effectuer de pesage ou entrer des nombres de pièces.

Les entrées manuelles dans une série de pesages en cours sont mémorisées sous le numéro d'article actuel. Vous pouvez mémoriser les entrées manuelles également sous un numéro d'article séparé.

1. Pour le numéro d'article séparé: Appuyer sur la touche C TOTAL et entrer le numéro d'article pour l'entrée manuelle.
2. Appuyer sur la touche MAN.
3. Valeur de poids: Entrer la valeur de poids net connue et valider avec ENTER.

– ou –

Nombre de pièces: Appuyer sur les touches de curseur < ou > et introduire le nombre de pièces dans l'unité PCS.

L'affichage indique la valeur nette du total article actuel.

L'entrée manuelle est imprimée automatiquement et l'affichage indique la valeur de poids nette du total article.

Article No.	12345
Manuel	25.30 kg
No. courant	5

Article No.	12345
Manuel	1000 Pcs
No. courant	5

### Remarques

- Avec les touches de curseur < ou >, vous pouvez sélectionner l'unité de poids pour l'introduction de valeurs de poids connues.
- Les valeurs de poids ne peuvent être entrées que dans l'unité affichée.
- On peut librement formater l'impression, voir mode d'emploi du terminal de pesage IND690-Base.

## 1.6 Annuler des lots

Vous pouvez annuler un lot du total article actuel par pesage retour. Les valeurs de poids entrées manuellement ne peuvent pas être annulées.

→ Laisser le lot à annuler sur la plate-forme de pesage ou le charger de nouveau et appuyer sur la touche ANNUL.

Les valeurs de poids nettes, brutes et de tare sont annulées dans la mémoire de totaux article et totaux globaux.

Les valeurs annulées sont imprimées automatiquement.

Annuler	
Article No.	12345678
– Brut	12.495 kg
– Net	11.000 kg
– Tare	1.495 kg
No. courant	6

### Remarques

- Quand une valeur de poids négative est établie lors de l'annulation dans la mémoire des totaux article resp. des totaux globaux, le lot n'est pas annulé et l'affichage indique SOMME NEGATIVE.
- Le numéro courant du lot est augmenté d'1 lors de l'annulation, les compteurs d'articles abaissé d'1 dans la mémoire des totaux article resp. des totaux globaux.
- On peut librement formater l'impression, voir mode d'emploi et notice d'installation du terminal de pesage IND690-Base.



## 1.7 Clôturer la totalisation et effacer le total client

Article No.	6985	*
Brut	39.540 kg	*
Net	32.070 kg	*
Tare	5.470 kg	*
Manuel	2.000 kg	*
Manuel	0 Pcs	*
Lots	3	*
Article No.	7412	*
Brut	65.905 kg	*
Net	53.455 kg	*
Tare	12.450 kg	*
Manuel	0.000 kg	*
Manuel	0 Pcs	*
Lots	5	*
Total client		
* Brut	107.445 kg	
* Net	85.525 kg	
* Tare	21.920 kg	
* Manuel	2.000 kg	
* Manuel	0 Pcs	
* Lots	8	

Une fois la livraison ou la commande préparée, on peut imprimer le total client. Si vous entrez ensuite de nouvelles identifications, vous lancez automatiquement une nouvelle opération de totalisation.

1. Appuyer sur la touche C TOTAL.  
Le total client est imprimé et la mémoire des totaux client est remise à zéro.
2. Entrer les identifications, voir paragraphe 1.3.

### Remarques

- Les données d'article ne sont affichées individuellement que si TOTAL GENERAL ETENDU OUI a été réglé en Master Mode.
- On peut librement formater l'impression, voir mode d'emploi et notice d'installation du terminal de pesage IND690-Base.
- Les inscriptions du total client sont disponibles dans les blocs d'application 323 ... 328, voir paragraphe 3.

## 1.8 Faire l'inventaire

L'IND690-Sum fonctionne en standard dans le MODE ADDITION et additionne alors tous les lots d'un numéro d'article, le compteur d'articles augmente.

Si vous voulez faire l'inventaire avec l'IND690-Sum, vous pouvez commuter entre MODE ADDITION et MODE DEDUCTION pour déterminer les entrées et les sorties de stock.

Les valeurs de poids qui sont reprises dans le MODE DEDUCTION sont déduites du total, le compteur d'articles baisse.

### Condition

Le bloc Master Mode COMPTEUR ACTIF est sélectionné.

#### Sorties de stock

1. Pour commuter dans le mode DEDUCTION, appuyer sur la touche PLUS jusqu'à ce qu'il apparaisse MODE DEDUCTION dans l'affichage.
2. Totaliser les sorties de stock, voir paragraphe 1.4.  
L'IND690-Sum travaille dans le MODE DEDUCTION jusqu'à ce qu'il soit reconverti dans le MODE ADDITION.

#### Entrées de stock

1. Pour commuter dans le MODE ADDITION, appuyer sur la touche PLUS jusqu'à ce qu'il apparaisse MODE ADDITION dans l'affichage.
2. Totaliser les entrées de stock, voir paragraphe 1.4.  
L'IND690-Sum travaille dans le MODE ADDITION jusqu'à ce qu'il soit reconverti dans le MODE DEDUCTION.

### Remarque

Quand on atteint pas le stock, l'affichage indique STOCK 0 et la valeur de poids du lot actuel n'est pas déduite.

## 1.9 Travailler avec plusieurs plates-formes de pesage

Quand on travaille avec plusieurs plates-formes de pesage, on peut librement choisir la plate-forme de pesage pour peser les différents lots.

Avant de tarer la plate-forme de pesage resp. avant de charger le lot, sélectionnez le numéro de la plate-forme de pesage, voir chapitre "Fonctions de base" dans le mode d'emploi du terminal de pesage IND690-Base.

Le numéro de la plate-forme de pesage est indiqué sur les impressions du total article et du total global.

### Remarque

Les totaux de poids de toutes les plates-formes de pesage sont arrondis avec la plus grande division en fonction de la plate-forme de pesage.

## 1.10 Appeler des informations spécifiques à l'installation

La séquence de touches suivantes vous permet d'appeler des informations pour la totalisation:

INFO, PLUS	Afficher le réglage du bloc Master Mode TOTALISATION AUTO.
INFO, A TOTAL	Afficher la valeur nette actuelle du total article.
INFO, C TOTAL	Afficher la valeur nette actuelle du total client.
INFO, GLOB	Afficher la valeur nette du total global.
INFO, MAN	Afficher la dernière valeur de poids entrée manuellement.
INFO, ANNUL	Afficher la dernière valeur de poids annulée.

### Remarque

Quand plusieurs informations sont appelées par une touche, l'affichage change après la DUREE MESSAGES réglée. Vous pouvez également passer entre ces informations avec la touche CLEAR.

## 1.11 Imprimer le compte-rendu global

Compte-rendu global	
Date	01/12/97
Heure	11-40-56
Dernier effacement	
Date	30/11/97
Heure	13-40-35
Article No. 123	
Brut	62.625 kg
Net	52.600 kg
Tare	10.025 kg
Manuel Pièce	0 Pcs
Lots	5
Article No. 78788	
Brut	62.625 kg
Net	52.600 kg
Tare	10.025 kg
Manuel Pièce	0 Pcs
Lots	5
Article No. 96587456	
Brut	50.100 kg
Net	42.080 kg
Tare	8.020 kg
Manuel Pièce	1000 Pcs
Lots	4
Total	
@ Brut	288.075 kg
@ Net	241.960 kg
@ Tare	46.115 kg
@ Manuel	5.000 kg
@ Lots	23

Afin de saisir tous les lots sans en oublier, il est recommandé d'imprimer à intervalles réguliers un compte-rendu global du total global, par ex. après un jour, une semaine ou après la préparation d'une livraison complète.

Dans la mémoire de total, une entrée de base de données est établie pour chaque numéro d'article. Une entrée de base de données se compose des valeurs suivantes:

- Numéro d'article
- Poids brut de tous les lots (brut)
- Poids net de tous les lots (net)
- Poids de tare de tous les lots (tare)
- Nombre de pièces des entrées manuelles (manuel)
- Compteur d'articles (lots)

Lors de l'impression du rapport de total, vous pouvez choisir d'imprimer le rapport de total pour une entrée individuelle de base de données ou pour toutes les entrées de base de données.

Le rapport de total énumère les entrées de base de données et les valeurs totales correspondantes dans la mémoire de total.

Le rapport de total peut être formaté. Les données d'articles peuvent être appelées en tant que champs de base de données.

Après l'impression, vous pouvez mémoriser ou effacer les entrées de base de données. Le réglage du bloc de Master Mode BASE DE DONNEES définit quelles données sont effacées.

### 1.11.1 Imprimer une entrée individuelle de base de données

1. Appuyer sur les touches GLOB, puis CODE A.  
L'affichage indique le dernier numéro d'article entré.
2. Pour reprendre les numéros d'article, appuyer sur la touche ENTER.  
– ou –  
Entrer un nouveau numéro d'article et valider avec ENTER.

Le rapport de total pour cette entrée de base de données est automatiquement imprimé et l'écran affiche RAPPORT DE TOTAL et ensuite MEMORISER ?.

3. Pour mémoriser l'entrée de base de données, appuyer sur la touche ENTER.  
– ou –  
Pour effacer l'entrée de base de données, appuyer sur la touche CLEAR.

#### Remarque

Quand le numéro d'article entré n'existe pas dans la mémoire des totaux globaux, l'affichage indique N° PAS TROUVE.

### 1.11.2 Imprimer toutes les entrées de base de données

1. Appuyer sur les touches GLOB, puis ENTER.  
Le compte-rendu global est imprimé automatiquement et l'affichage indique brièvement COMPTE-RENDU GLOBAL et ensuite MEMORISER ?.
2. Pour mémoriser l'entrée de base de données, appuyer sur la touche ENTER.  
– ou –  
Pour effacer l'entrée de base de données, appuyer sur la touche CLEAR.

## 1.12 Appeler du PC le compte-rendu global

Quand le bloc Master Mode INTERFACE est sélectionné et l'interface est réglée sur MODE DIALOGUE, vous pouvez appeler du PC le compte-rendu global du total global.

Vous disposez à cet effet des instructions d'interface suivantes:

- Imprimer le compte-rendu global pour toutes les inscriptions de registre et mémoriser ensuite:  

A	W	3	0	6	_	\$	\$	0	5
---	---	---	---	---	---	----	----	---	---

 (correspond à la séquence de frappe GLOB, ENTER)
- Imprimer le compte-rendu global pour toutes les inscriptions de registre et effacer ensuite:

A	W	3	0	6	_	\$	\$	1	5
---	---	---	---	---	---	----	----	---	---

 (correspond à la séquence de frappe GLOB, CLEAR)

Conformément à l'impression du total, les entrées de base de données et les totaux généraux sont successivement énumérés dans la mémoire de total.

Les données sont transférées dans les blocs d'application ici dans leur longueur maximale, en fonction des formats de données.

Pendant le transfert de données, le clavier de l'IND690-Sum est bloqué et l'affichage indique ENVOI JOURNAL A PC.

### Remarque

Après avoir appuyé sur la touche CLEAR ou en cas de saturation de la mémoire des totaux globaux, l'IND690-Sum attend environ 2 secondes avant d'effacer la mémoire des totaux article. Le PC peut pendant cette durée demander le transfert de données par interface.

### 1.13 Imprimer le compte-rendu global sur une imprimante externe

Quand le bloc Master Mode RAPPORT EXTERNE est sélectionné, vous pouvez imprimer le compte-rendu global du total global sur une imprimante externe de formulaires.

Dans le MODE IMPRESSION, vous pouvez formater l'impression, voir bloc Master Mode INTERFACE dans le mode d'emploi et la notice d'installation du terminal de pesage IND690-Base.

Les données d'articles peuvent être appelées comme champs de base de données.

#### Exemple d'impression sur une imprimante soumise à vérification

Compte-rendu global

Date 06/06/06      Heure 09-05-47  
 Dernier effacement      Date 06/06/01      Heure 09-25-41

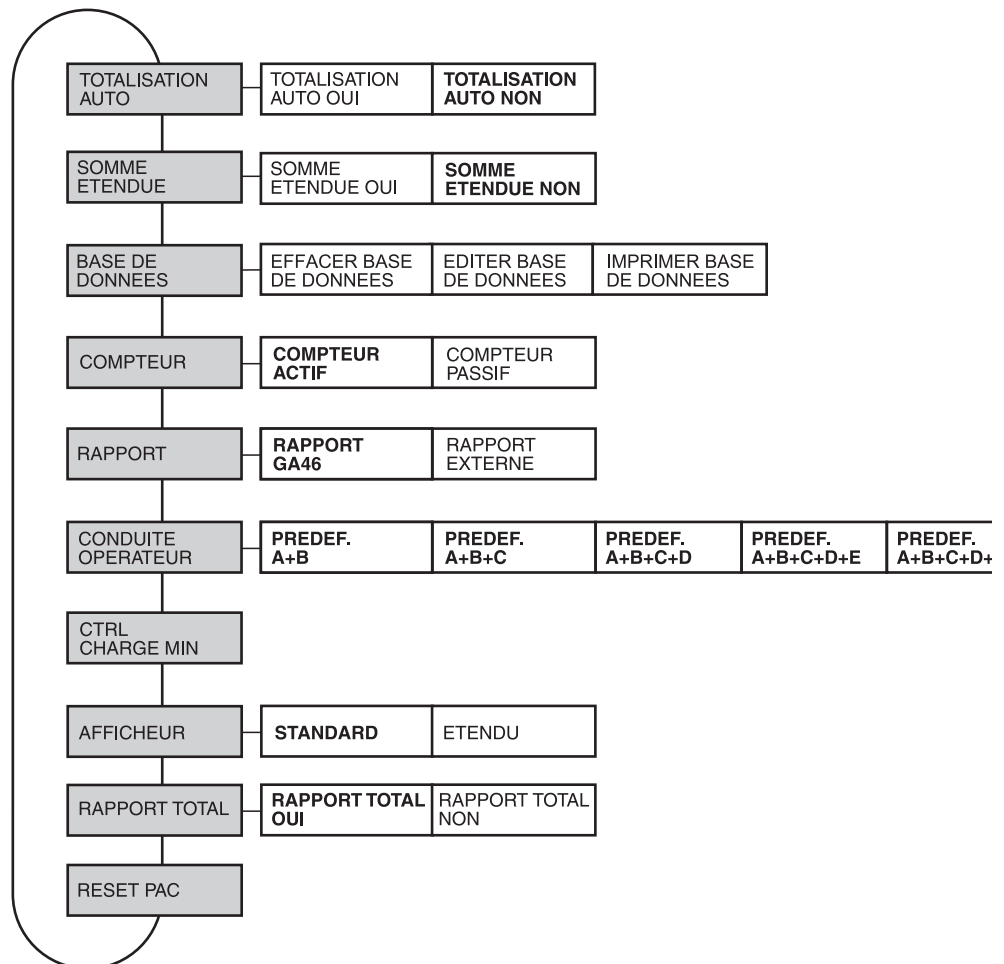
ARTICLE	BRUT	NET	TARE	LOTS
1000.ART01	1000 kg	800 kg	200 kg	2
1100.ART02	1500 kg	1200 kg	300 kg	4
1200.ART03	1000 kg	800 kg	200 kg	3
1300.ART04	2500 kg	2200 kg	300 kg	1
Total	§ Brut 6000 kg	§ Net 5000 kg	§ Tare 1000 kg	§ Lots 10

Da

## 2 Réglages en Master Mode

### 2.1 Aperçu du bloc Master Mode PAC

Vous pouvez effectuer dans ce bloc les réglages de système suivants:



- Légende**
- Les blocs sur fond **gris** sont décrits en détail par la suite.
  - Les réglages à l'usine sont imprimés en caractères **gras**.

## 2.2 Réglages dans le bloc Master Mode PAC

<b>TOTALISATION AUTO</b>	<b>Activer ou désactiver la totalisation automatique</b>
	Réglage à l'usine: TOTALISATION AUTO NON

<b>SOMME ETENDUE</b>	<b>Diviser en supplément l'impression du total client selon les numéros d'article</b>
	Réglage à l'usine: SOMME ETENDUE NON

<b>BASE DE DONNEES</b>	<b>Traiter les données d'articles</b>
EDITER BASE DE DONNEES	Traiter les entrées de base de données, voir page 17.
IMPRIMER BASE DE DONNEES	Imprimer la liste de toutes les entrées de base de données.
EFFACER BASE DE DONNEES	Lors de l'effacement d'une entrée de base de données dans la mémoire de total, n'effacer que des données sélectionnées.
EFFACER TOTAUX	N'effacer que des totaux de poids et des compteurs d'opérations, l'entrée d'article avec le numéro d'article reste maintenue (réglage à l'usine).
TOUT EFFACER	Effacer les numéros d'articles, toutes les autres données d'identification, les totaux de poids et les compteurs d'opérations.

<b>COMPTEUR</b>	<b>Activer ou désactiver le compteur d'articles pour l'établissement de l'exemplaire</b>
COMPTEUR ACTIF	Pour les entrées de stock, le compteur d'articles augmente avec la touche PLUS, pour les sorties de stock, le compteur d'articles baisse (réglage à l'usine).
COMPTEUR PASSIF	Désactiver le compteur d'articles; l'affichage indique le total article et un numéro courant.
Remarque	Le compteur d'articles est disponible dans le bloc d'application 317, voir paragraphe 3.

<b>RAPPORT</b>	<b>Sélectionner l'imprimante pour le compte-rendu global du total global</b>
RAPPORT GA46	Imprimer le compte-rendu global sur l'imprimante GA46; l'impression ne peut pas être formatée (réglage à l'usine).
RAPPORT EXTERNE	Imprimer le compte-rendu global sur une imprimante de formulaires, on peut formater librement l'impression.

<b>CONDUITE OPERATEUR</b>	<b>Régler l'interrogation de la mémoire des données d'identification avant la totalisation</b>
PREDEF. A+B	Le Code B et le Code A sont toujours interrogés (réglage à l'usine).
PREDEF. A+B+C	Le Code C, Code B et Code A sont toujours interrogés.
PREDEF. A+B+C+D	Le Code D, Code C, Code B et Code A sont toujours interrogés.
PREDEF. A+B+C+D+E	Le Code E, Code D, Code C, Code B et Code A sont toujours interrogés.
PREDEF. A+B+C+D+E+F	Le Code F, Code E, Code D, Code C, Code B et Code A sont toujours interrogés.

<b>CTRL CHARGE MIN</b>	<b>Régler le contrôle de charge minimale</b>
	<p>Quand la valeur de poids actuelle est inférieure à la valeur du CTRL CHARGE MIN., l'affichage indique POIDS TROP FAIBLE.</p> <p>Valeurs possibles: 1 ... 99 digits (réglage à l'usine: 10)</p>

<b>AFFICHEUR</b>	<b>Sélectionner l'affichage</b>
STANDARD	Numéro d'article uniquement représentable avec 14 caractères.
ETENDU	Le numéro d'article, s'il a été indiqué, est affiché immédiatement après l'introduction en grande police sur la ligne du milieu. Jusqu'à 20 caractères peuvent être affichés.

<b>RAPPORT TOTAL</b>	<b>Activer/désactiver le rapport total</b>
	<p>Si aucun total n'est pas nécessaire, le rapport total peut être désactivé.</p> <p>Lorsque le rapport total est désactivé, aucun total n'est pas additionné et la touche TOTAL n'est pas affichée. L'instruction donnée via l'interface AW_306... fait apparaître le message d'erreur EL.</p> <p>Réglage d'usine: RAPPORT TOTAL OUI</p>



<b>RESET PAC</b>	<b>Remettre toutes les fonctions sur le réglage à l'usine</b>	
	<b>Bloc</b>	<b>Réglage à l'usine</b>
	TOTALISATION AUTO	Non
	SOMME ETENDUE	Non
	EFFACER BASE DE DONNEES	Effacer totaux
	COMPTEUR	actif
	RAPPORT	Rapport GA46
	CONDUITE OPERATEUR	Predef. A+B
	CTRL CHARGE MIN	10 digits
	RAPPORT TOTAL	Oui

### Traiter les entrées de base de données

#### Touches de fonction

Pour traiter les entrées de base de données, les touches de fonction dans le bloc EDIT BASE DE DONNEES sont attribuées comme suit:

	<	>	F▶	NOUVEAU	↑
	Afficher l'entrée de base de données précédente	Afficher l'entrée de base de données suivante	Sélectionner la fonction de la touche de fonction F5: NOUVEAU, CHERCHE, EDIT	CHERCHE EDIT EFFACE	Accepter les modifications et revenir au bloc supérieur

Avec la touche de fonction F5, on peut traiter l'entrée de base de données:

- NOUVEAU    Elaborer une nouvelle entrée de base de données. Ce faisant, le premier caractère du numéro d'article (Code A) doit être un chiffre, sinon le message INTRODUIRE UN NUMERO apparaît.
- CHERCHE    Chercher une entrée de base de données déjà élaborée.
- EDITE       Traiter une entrée de base de données déjà présente.
- EFFACE     Effacer une entrée de base de données affichée.

### 3 Blocs d'application

Dans la description suivante, les blocs d'application sont représentés dans la syntaxe pour le jeu d'instructions MMR. Lors de l'utilisation avec le jeu d'instructions SICS, prière de respecter les conventions SICS suivantes, voir Mode d'emploi du terminal de pesage IND690-Base.

N°	Contenu	Format
301	Version Pac	Réponse: <input type="text" value="A,B _ IND690-Sum_Vx.xx_"/>
302	Numéro de programme	Réponse: <input type="text" value="A,B _ IP66-0-0xxx_"/>
305	Entrée au clavier ou code barre lu	Réponse: <input type="text" value="A,B _ Entrée"/> Ecrire: <input type="text" value="A,W 3,0,5 _ \$ \$ Entrée"/> Remarque: Entrée = Texte_20, numéro ou valeur de poids
306	Compte-rendu global	Ecrire: <b>Imprimer et mémoriser le compte-rendu global</b> <input type="text" value="A,W 3,0,6 _ \$ \$ 0,5"/> Séquence de frappe GLOB, ENTER <b>Imprimer et effacer le compte-rendu global</b> <input type="text" value="A,W 3,0,6 _ \$ \$ 1,5"/> Séquence de frappe GLOB, CLEAR
310	Numéro courant	Réponse: <input type="text" value="A,B _ Numéro_4"/>
311	Impression total article: Texte fixe total article	Réponse: <input type="text" value="A,B _ Texte_20"/>
312	Total article: Poids brut (#brut)	Réponse: <input type="text" value="A,B _ Valeur de poids _ Unité"/>
313	Total article: Poids net (#net)	Réponse: <input type="text" value="A,B _ Valeur de poids _ Unité"/>
314	Total article: Poids de tare (#tare)	Réponse: <input type="text" value="A,B _ Valeur de poids _ Unité"/>
315	Total article: Entrées manuelles du nombre de pièces (#manuel)	Réponse: <input type="text" value="A,B _ Numéro_10 _ Unité"/> Unité = PCS
316	Total article: Compteur d'articles (#lots)	Réponse: <input type="text" value="A,B _ Numéro_6"/>
317	Compteur d'articles pour le suivi de l'inventaire	Réponse: <input type="text" value="A,B _ Numéro_6"/>

N°	Contenu	Format
318_001 ... 318_006	Données d'identification Code A... Code F	Réponse: <input type="text" value="A,B"/> <input type="text" value="Nom (Texte_20)"/> <input type="text" value="Identification (Texte_20)"/> Ecrire: <input type="text" value="A,W3,x,x"/> <input type="text" value="Nom (Texte_20)"/> <input type="text" value="\$"/> <input type="text" value="\$"/> <input type="text" value="Identification (Texte_20)"/> Remarque: xx = 18_001 ...18_006; correspond aux blocs d'application 094 ...099
318 ... 321	Données d'identification Code A... Code D	Réponse: comme 318 Ecrire: comme 318 Remarque: xx = 18 ...21; correspond aux blocs d'application 094...097
322	Compte-rendu global: Texte fixe compte- rendu global	Réponse: <input type="text" value="A,B"/> <input type="text" value="Texte_20"/>
323	Impression total client: Texte fixe total client	Réponse: <input type="text" value="A,B"/> <input type="text" value="Texte_20"/>
324	Total client: Poids brut (*brut)	Réponse: <input type="text" value="A,B"/> <input type="text" value="Valeur de poids"/> <input type="text" value="Unité"/>
325	Total client: Poids net (*net)	Réponse: <input type="text" value="A,B"/> <input type="text" value="Valeur de poids"/> <input type="text" value="Unité"/>
326	Total client: Poids de tare (*tare)	Réponse: <input type="text" value="A,B"/> <input type="text" value="Valeur de poids"/> <input type="text" value="Unité"/>
327	Total client: Entrées manuelles du nombre de pièces (*manuel)	Réponse: <input type="text" value="A,B"/> <input type="text" value="Numéro_10"/> <input type="text" value="Unité"/> Unité = PCS
328	Total client: Compteur d'articles (*lots)	Réponse: <input type="text" value="A,B"/> <input type="text" value="Numéro_4"/>
329	Compte-rendu global: Date/heure effacer à la dernière	Réponse: <input type="text" value="A,B"/> <input type="text" value="Texte_20"/> <input type="text" value="Date"/> <input type="text" value="Heure"/> Remarque: Texte: par ex. dernier effacement Date: JJ.MM.AA, MM.JJ.AA Heure: hh.mm.ss, A/PMhh.mm.ss
330	Compte-rendu global: Texte fixe pour les lots annulés	Réponse: <input type="text" value="A,B"/> <input type="text" value="Texte_20"/> Ecrire: <input type="text" value="A,W3,1,1"/> <input type="text" value="Texte_20"/> Remarque: par ex. annulation
331	Total global, lots annulés: Poids brut (-brut)	Réponse: <input type="text" value="A,B"/> <input type="text" value="Valeur de poids"/> <input type="text" value="Unité"/>
332	Total global, lots annulés: Poids net (-net)	Réponse: <input type="text" value="A,B"/> <input type="text" value="Valeur de poids"/> <input type="text" value="Unité"/>

N°	Contenu	Format
333	Total global, lots annulés: Poids de tare (-tare)	Réponse: <input type="text" value="A"/> <input type="text" value="B"/> <input type="text" value=""/> Valeur de poids <input type="text" value=""/> <input type="text" value=""/> Unité
335	Total global, entrées manuelles: Texte fixe pour l'impression et valeur de poids	Réponse: <input type="text" value="A"/> <input type="text" value="B"/> <input type="text" value=""/> Texte_20 <input type="text" value=""/> Valeur de poids <input type="text" value=""/> <input type="text" value=""/> Unité Ecrire: <input type="text" value="A"/> <input type="text" value="W"/> 3, 3, 5 <input type="text" value=""/> Texte_20 Valeur de poids <input type="text" value=""/> <input type="text" value=""/> Unité
336	Compte-rendu global: Texte fixe global	Réponse: <input type="text" value="A"/> <input type="text" value="B"/> <input type="text" value=""/> Texte_20
337	Total global: Poids brut (\$brut)	Réponse: <input type="text" value="A"/> <input type="text" value="B"/> <input type="text" value=""/> Valeur de poids <input type="text" value=""/> <input type="text" value=""/> Unité
338	Total global: Poids net (\$net)	Réponse: <input type="text" value="A"/> <input type="text" value="B"/> <input type="text" value=""/> Valeur de poids <input type="text" value=""/> <input type="text" value=""/> Unité
339	Total global: Poids de tare (\$tare)	Réponse: <input type="text" value="A"/> <input type="text" value="B"/> <input type="text" value=""/> Valeur de poids <input type="text" value=""/> <input type="text" value=""/> Unité
340	Total global: Entrées manuelles de poids (\$manuel)	Réponse: <input type="text" value="A"/> <input type="text" value="B"/> <input type="text" value=""/> Valeur de poids <input type="text" value=""/> <input type="text" value=""/> Unité
341	Total global: Entrées manuelles du nombre de pièces (\$manuel)	Réponse: <input type="text" value="A"/> <input type="text" value="B"/> <input type="text" value=""/> Numéro_10 <input type="text" value=""/> <input type="text" value=""/> Unité Unité = PCS
342	Total global: Compteur d'articles (\$lots)	Réponse: <input type="text" value="A"/> <input type="text" value="B"/> <input type="text" value=""/> Numéro_6
343	Article fermé en dernier lieu: Date, heure, nom de la destination, identification de la destination, nom de l'article, identification de l'article	Réponse: <input type="text" value="A"/> <input type="text" value="B"/> <input type="text" value=""/> Date <input type="text" value=""/> <input type="text" value=""/> Heure <input type="text" value=""/> <input type="text" value=""/> <input type="text" value=""/> Nom de la destination (Texte_20) <input type="text" value=""/> <input type="text" value=""/> <input type="text" value=""/> Identification de la destination (Texte_20) <input type="text" value=""/> <input type="text" value=""/> <input type="text" value=""/> Nom de l'article (Texte_20) <input type="text" value=""/> <input type="text" value=""/> <input type="text" value=""/> Identification de l'article (Texte_20) <input type="text" value=""/>
344	Article fermé en dernier lieu: Poids brut	Réponse: <input type="text" value="A"/> <input type="text" value="B"/> <input type="text" value=""/> Valeur de poids <input type="text" value=""/> <input type="text" value=""/> Unité
345	Article fermé en dernier lieu: Poids net	Réponse: <input type="text" value="A"/> <input type="text" value="B"/> <input type="text" value=""/> Valeur de poids <input type="text" value=""/> <input type="text" value=""/> Unité
346	Article fermé en dernier lieu: Tare	Réponse: <input type="text" value="A"/> <input type="text" value="B"/> <input type="text" value=""/> Valeur de poids <input type="text" value=""/> <input type="text" value=""/> Unité

N°	Contenu	Format
347	Article fermé en dernier lieu: Introduction manuelle du nombre de pièces	Réponse: <input type="text" value="A"/> <input type="text" value="B"/> <input type="text" value="_"/> Numéro_10 <input type="text" value="_"/> Unité
348	Article fermé en dernier lieu: Compteur d'opérations	Réponse: <input type="text" value="A"/> <input type="text" value="B"/> <input type="text" value="_"/> Numéro_6

## 4 Que faire, quand ...?

Erreur / Message	Cause	Remède
ENTRER NUMERO	<ul style="list-style-type: none"> <li>Entrée numérique pour Code A manque</li> </ul>	→ Entrer le numéro d'article
NON UTILISE	<ul style="list-style-type: none"> <li>Il n'y a pas de données dans la mémoire</li> </ul>	→ Totaliser les lots avec la touche PLUS
N° NON TROUVE	<ul style="list-style-type: none"> <li>Pas d'entrée de base de données existante pour le numéro d'article entré</li> </ul>	→ Entrer le numéro d'article existant
VALEUR TROP ELEVEE	<ul style="list-style-type: none"> <li>Nombre de position dépassé pour l'entrée manuelle pièces</li> </ul>	→ Entrer au max. 999 999 pièces
POIDS INSUFFISANT	<ul style="list-style-type: none"> <li>Poids minimal non atteint lors de la totalisation ou de l'annulation</li> </ul>	→ Charger un poids > poids minimal
POIDS SUIVANT	<ul style="list-style-type: none"> <li>Seuil de déflexion non atteint lors de la totalisation ou de l'annulation</li> </ul>	→ Charger balance ou bouger la balance
NET NEGATIF	<ul style="list-style-type: none"> <li>Les valeurs de poids négatives ne peuvent pas être totalisées</li> </ul>	→ Décharger la balance et effectuer un nouveau tarage
TOTAL NEGATIF	<ul style="list-style-type: none"> <li>Une annulation conduirait à un total article négatif ou à un total global négatif</li> </ul>	→ Charger les bons articles
MEMOIRE SATUREE	<ul style="list-style-type: none"> <li>Nombre maximal d'articles atteint dans la mémoire de total global</li> </ul>	→ Imprimer ou effacer le compte-rendu global
DEPASS. PIECES	<ul style="list-style-type: none"> <li>L'entrée manuelle pièces conduit à un total supérieur à 999 999</li> </ul>	→ L'entrée manuelle pièces est imprimée et effacée automatiquement
DEPASS. GLOBAL	<ul style="list-style-type: none"> <li>La totalisation conduit à une valeur supérieure à 999 999 999 kg ou à une valeur de plus de 9 positions</li> <li>Le compteur d'articles dépasse 999 999</li> </ul>	→ Le total global est imprimé et effacé automatiquement → Le compteur d'articles recommence à 1
DEPASS. * TOTAL	<ul style="list-style-type: none"> <li>La totalisation conduit à une valeur supérieure à 999 999 999 kg ou à une valeur de plus de 9 positions</li> <li>Le compteur d'articles dépasse 999 999</li> </ul>	→ Le total article est imprimé et effacé automatiquement → Le compteur d'articles recommence à 1

Erreur / Message	Cause	Remède
DEPASS. # TOTAL	<ul style="list-style-type: none"> <li>• La totalisation conduit à une valeur supérieure à 999 999 999 kg ou à une valeur de plus de 9 positions</li> <li>• Le compteur d'articles dépasse 999 999</li> </ul>	<ul style="list-style-type: none"> <li>→ Le total client est imprimé et effacé automatiquement</li> <li>→ Le compteur d'articles recommence à 1</li> </ul>
DEPASS. N° COURANT	<ul style="list-style-type: none"> <li>• Le numéro courant est supérieur à 999 999 dans les impressions individuelles</li> </ul>	<ul style="list-style-type: none"> <li>→ Le numéro courant recommence automatiquement à 1</li> </ul>
HORS TOLERANCE	<ul style="list-style-type: none"> <li>• Quand le DeltaTrac n'est pas activé, valeur nette n'est pas dans les limites de tolérance réglées, il n'est donc pas possible de totaliser ou d'annuler</li> </ul>	<ul style="list-style-type: none"> <li>→ Conclure correctement le pesage par addition</li> </ul>
STOCK 0	<ul style="list-style-type: none"> <li>• Le lot actuel ne peut pas être soustrait car le stock n'est pas atteint</li> </ul>	<ul style="list-style-type: none"> <li>→ Remplir le stock</li> </ul>

## 5 Caractéristiques techniques

Fonction de totalisation	
Mémoire de totaux article	<ul style="list-style-type: none"> <li>• pour brut, net et tare</li> <li>• Capacité jusqu'à 999 999 999 kg voire 9 positions au max. y compris point décimal</li> </ul>
Mémoire de totaux client	<ul style="list-style-type: none"> <li>• pour la totalisation des totaux article</li> <li>• Capacité jusqu'à 999 999 999 kg voire 9 positions au max. y compris point décimal</li> </ul>
Mémoire de totaux globaux	<ul style="list-style-type: none"> <li>• pour la détermination exacte de l'article de toutes les quantités partielles au cours d'une certaine période ou pour la conclusion d'une livraison</li> <li>• Capacité jusqu'à 999 999 999 kg voire 9 positions au max. y compris point décimal</li> </ul>
Gestion des articles	999 numéros d'articles au maximum
N° courant	sur chaque impression de quantité partielle, capacité jusqu'à 999 999
Compteur d'articles	sur toutes les impressions, capacité jusqu'à 999 999
Routine d'entrée	Demande d'entrée automatique pour les données de destination et numéros d'articles pour la détermination de total exacte de l'article
Fonction d'annulation	Retour de quantités partielles totalisées par erreur dans les mémoires des totaux
Entrée manuelle	Entrée manuelle de valeurs de poids connues (net) dans la mémoire des totaux, voire entrées de pièces pour le protocole sur l'impression
Totalisation automatique	Totalisation automatique et impression après la charge du produit à peser et la stabilisation de la plate-forme de pesage



## 6 Index

### A

Annuler des lots 8  
Appeler des informations  
10  
Appeler du PC le compte-  
rendu global 12

### B

Base de données 4, 6,  
11, 12, 13, 15

### C

Compte-rendu global 11  
Conduite opérateur 16  
Contrôle charge min. 16

### E

Editer la chaîne de  
données 17  
Entrée de base de  
données 11, 15  
Entrer les identifications 5  
Entrer manuellement les  
valeurs de poids  
connues 8

### F

Faire l'inventaire 9  
Fonction de totalisation 4,  
24

### I

Imprimer le compte-rendu  
global 13  
Imprimer le rapport global  
15

### M

Messages d'erreur 22

### Q

Que faire, quand ...? 22

### R

Reprendre le total article 7  
Reset Pac 17

### S

Somme étendue 15

### T

Total article 4, 24  
Total client 4, 9, 24  
Total global 4, 24  
Totalisation 6, 9  
Totalisation automatique  
15, 24  
Touches de fonction 5  
Travailler avec plusieurs  
plates-formes de pesage  
10



**22012832B**

Sous réserve de modifications techniques © Mettler-Toledo (Albstadt) GmbH 08/08 Printed in Germany 22012832B

**Mettler-Toledo (Albstadt) GmbH**

D-72458 Albstadt

Tel. ++49-7431-14 0, Fax ++49-7431-14 232

Internet: <http://www.mt.com>