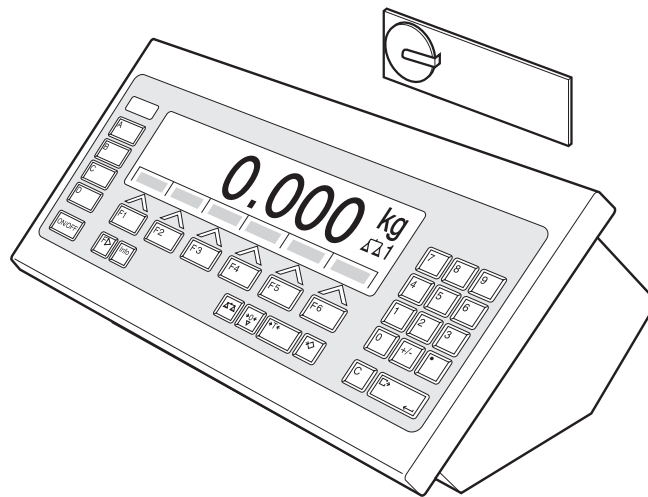


Mode d'emploi et notice d'installation

METTLER TOLEDO MultiRange
Logiciel d'application ID7-Control²⁰⁰⁰

METTLER TOLEDO



Sommaire

	Page
1	Introduction et montage 2
1.1	Introduction 2
1.2	Règles de sécurité 2
1.3	Installer l'ID7-Control 2
2	Applications de l'ID7-Control 5
2.1	MODE TOUT AUTOMATIQUE et SEMI-AUTOMATIQUE 5
2.2	Application CONTROLE 7
2.3	Application CLASSIFICATION 13
2.4	Application PESAGE 19
2.5	Application PESAGE 1+1 23
2.6	Application TOTALISATION CIBLE 27
2.7	Application MODE REMOTE 32
3	Réglages en Master Mode 33
3.1	Bloc Master Mode PAC 33
4	Blocs d'application 44
4.1	Blocs d'application PAC 44
5	Que faire, quand ...? 49
6	Caractéristiques techniques 50
7	Annexe 51
7.1	Plan de raccordement de l'interface à relais 8-ID7 51
8	Index 54

1 Introduction et montage

1.1 Introduction

L'ID7-Control est un logiciel d'application pour le terminal de pesage ID7-... METTLER TOLEDO. Vous pouvez utiliser les fonctions de l'ID7-Control après avoir échangé le module mémoire.

Documentation

Vous avez reçu avec le terminal de pesage ID7-... un mode d'emploi et d'installation pour la configuration initiale de votre terminal de pesage. Vous trouvez des informations de base sur le travail avec le terminal de pesage ID7-... dans ce mode d'emploi et notice d'installation.

Le présent mode d'emploi et notice d'installation comprend des informations supplémentaires sur le montage et l'utilisation du logiciel d'application ID7-Control.

1.2 Règles de sécurité

1.2.1 Montage dans un terminal de pesage antidéflagrant ID7xx-...



DANGER D'EXPLOSION

Le terminal de pesage ID7xx-... peut uniquement être ouvert par un technicien de maintenance de METTLER TOLEDO.

→ Pour l'installation du logiciel d'application ID7-Control, veuillez vous adresser au service après-vente METTLER TOLEDO.

1.2.2 Montage dans un terminal de pesage ID7-...



▲ Seul le personnel autorisé a le droit d'ouvrir le terminal de pesage et d'installer le logiciel d'application ID7-Control.

▲ Avant d'ouvrir l'appareil, tirer la fiche de la prise ou, pour les appareils à raccordement fixe, couper l'alimentation en tension.

1.3 Installer l'ID7-Control

1.3.1 Ouvrir le terminal de pesage ID7-...

Appareil de table

1. Desserrer les vis de la partie inférieure du couvercle.
2. Poser le couvercle vers l'avant. Veiller ici à ne pas endommager les câbles.

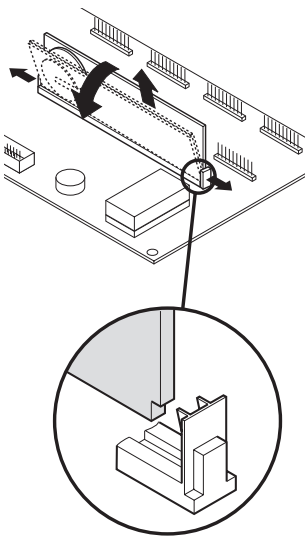
Appareil mural

1. Desserrer les vis à la face inférieure du couvercle et déposer le couvercle vers l'avant. Ce faisant, faire attention à ne pas endommager les câbles.
2. Relever la tôle de montage.

Appareil incorporé

1. A l'intérieur de l'armoire de commande, desserrer 10 vis à six pans à la découpe.
2. Enlever le couvercle de l'armoire de commande et le rabattre vers l'avant. Ce faisant, faire attention à ne pas endommager les câbles.
3. Relever la tôle de montage.

1.3.2 Monter l'ID7-Control



1. Faire fléchir la fixation du module mémoire des deux côtés vers l'extérieur, basculer le module mémoire vers l'avant et le retirer.
2. Introduire le module de mémoire ID7-Control avec l'évidement en bas à droite légèrement incliné vers l'avant et l'amener à la verticale jusqu'à ce qu'il se verrouille.

1.3.3 Fermer le terminal de pesage ID7-...

Fermer l'appareil de table

1. Placer l'appareil sur le couvercle et fixer légèrement avec les 3 vis.
2. Presser l'appareil dans le couvercle de sorte que les 3 ressorts à cran d'arrêt s'enclenchent.
3. Serrer les vis.



ATTENTION

Le type de protection IP68 n'est garanti que quand le terminal de pesage est fermé correctement.

- Les 3 ressorts à cran d'arrêt doivent être complètement enclenchés.
- Veiller à ne pas coincer le câble de clavier.

Fermer l'appareil mural

1. Rabattre la tôle de montage.
2. Placer le couvercle et le revisser. Ce faisant, faire attention à ne pas coincer de câbles.

Fermer l'appareil incorporé

1. Rabattre la tôle de montage et remettre le couvercle sur la découpe.
2. Fixer le couvercle de l'intérieur avec 10 vis à l'armoire de commande. Ce faisant, faire attention à ne pas coincer de câbles.

2 Applications de l'ID7-Control

L'ID7-Control supporte 5 applications différentes, que vous pouvez sélectionner et régler dans le Master Mode: CONTROLE, CLASSIFICATION, PESAGE, PESAGE 1+1 et TOTALISATION CIBLE. Ces applications peuvent être utilisées de manière entièrement automatique ou semi-automatique. Le mode semi-automatique permet une commande à distance.

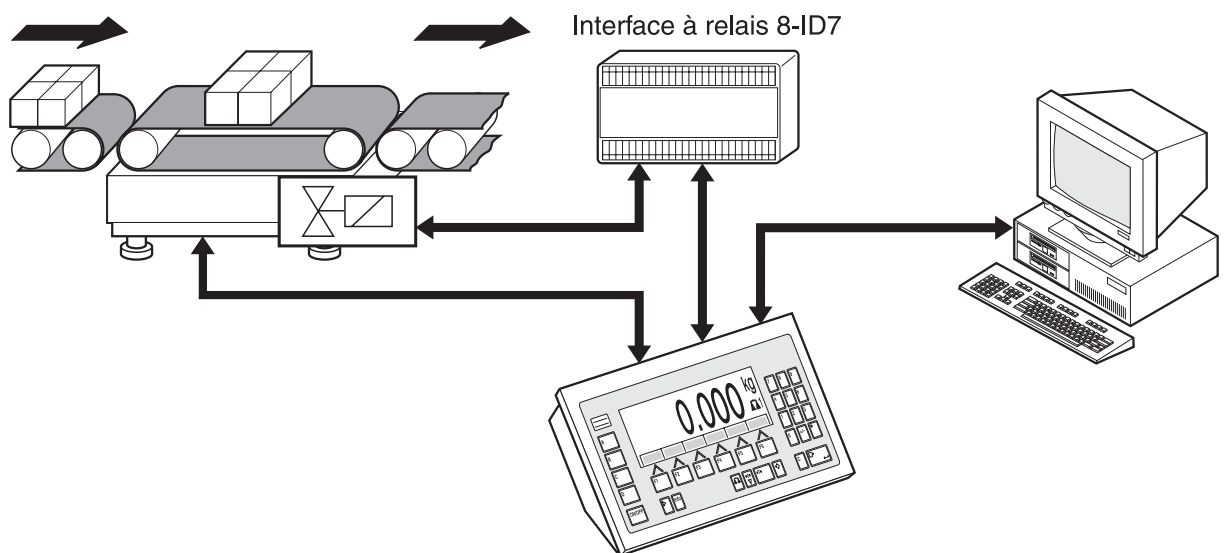
2.1 MODE TOUT AUTOMATIQUE et SEMI-AUTOMATIQUE

Le mode tout automatique et le mode semi-automatique diffèrent dans la manière de transporter le matériau à peser sur la plate-forme de pesage et de l'en évacuer: En mode tout automatique via un système de transport automatique, en mode semi-automatique manuellement.

2.1.1 Mode tout automatique

Le matériau à peser est transporté via une bande d'amenée sur la bande de transport de la plate-forme de pesage, pesé et évacué au cours d'un cycle prédéfini. L'ID7-Control commande le système de transport via l'interface à relais 8-ID7 (pour le raccordement de l'interface à relais, voir paragraphe 7.1).

Pour le mode tout automatique, le réglage MODE TOUT AUTOMATIQUE doit être sélectionné dans le bloc de Master Mode MODE DE TRAVAIL.



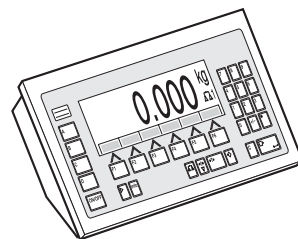
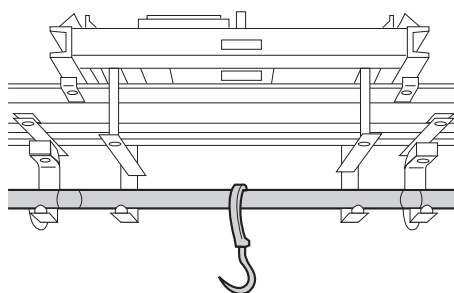
Le système de transport peut être lancé ou arrêté de la manière suivante:

- manuellement via un interrupteur au pied ou à main,
- via commandes d'interface, voir bloc d'application 306 au paragraphe 4.1.

2.1.2 Mode semi-automatique

Le matériau à peser est transporté manuellement sur la plate-forme de pesage, p. ex. sur une plate-forme de pesage à voie suspendue, y est pesé et est à nouveau évacué manuellement. Dans le cas d'une voie suspendue, des clapets de fermeture ne permettent qu'une direction de transport au transfert vers le rail de pesage. Les clapets de fermeture sont commandés par l'ID7-Control.

Pour le mode semi-automatique, le réglage MODE SEMI-AUTOMATIQUE doit être sélectionné dans le bloc de Master Mode MODE DE TRAVAIL.



Commande à distance

En mode semi-automatique, l'ID7-Control peut également être commandé à distance via des "doigts électroniques", voir paragraphe 2.7.

2.2 Application CONTROLE

L'ID7-Control contrôle si le poids d'un matériau à peser correspond à une valeur de consigne prédéfinie avec des limites de tolérances librement définissables.

Condition

L'application CONTROLE doit être définie dans le Master Mode.

2.2.1 Touches de fonction

Les touches de fonction du ID7-Control sont attribuées comme suit dans l'application CONTROLE:

Mode tout automatique

LIMITE	TOTAL	LOT
Introduire les valeurs de consigne	Afficher le total général	Définir les compteurs d'opérations

Mode semi-automatique

LIMITE	TOTAL	LOT	ANNUL	MANUEL	PLUS
Introduire les valeurs de consigne	Afficher le total général	Définir les compteurs d'opérations	Annuler la dernière valeur de poids mesurée	Introduire manuellement la valeur de poids	Ajouter la valeur de poids au total général

→ Sélectionnez la fonction en actionnant la touche de fonction.

Exemple

→ Appuyez sur la touche LOT.
Puis entrez au clavier la valeur départ et la valeur finale du compteur d'articles.

Quand les touches de fonction sont affectées différemment

→ Appuyez sur la touche CHANGEMENT DE FONCTION jusqu'à ce que l'affectation des touches de fonction détaillées ci-dessus apparaisse.



ATTENTION

Risque de blessure lors de l'actionnement des touches qui mettent en marche et à l'arrêt l'installation de convoyage ou commandent les clapets!

→ Avant d'actionner ces touches, s'assurer que personne ne se trouve dans la zone des pièces mobiles de l'installation.

2.2.2 Définir valeurs de consigne

Entrée numérique

1. Appuyer sur la touche LIMITE.
2. Entrer la valeur de consigne CONS et valider avec ENTER.
3. Entrer la tolérance supérieure TOL(+) et valider avec ENTER.
4. Entrer la tolérance inférieure TOL(-) et valider avec ENTER.
5. Définir la durée après laquelle la bande de transport est déconnectée, quand aucune valeur de poids immobilisée a pu être détectée:
Entrer TEMPO 1 et valider avec ENTER.
6. Définir le seuil de décharge entre deux pesées:
Entrer PLAGE ZERO et valider avec ENTER.

Remarques

- La touche CLEAR permet de corriger l'entrée caractère par caractère.
- Quand le bloc Master Mode CONTROLE ACCES OUI est sélectionné, vous devez entrer un code personnel après avoir appuyé sur la touche LIMITE.
- La touche CHANGEMENT DE FONCTION vous permet de sélectionner l'unité de poids pour l'entrée des valeurs de consigne.

Reprise des valeurs fixes

- Entrer le numéro de la mémoire des valeurs fixes de consigne et actionner la touche LIMITE.
Les valeurs de consigne mémorisées sont affichées.

Remarque

Quand le bloc Master Mode CONTROLE ACCES OUI est sélectionné, vous devez entrer un code personnel après avoir appuyé sur la touche LIMITE.

2.2.3 Contrôle en mode tout automatique

1. Définir les valeurs de consignes, voir paragraphe 2.2.2.
2. Actionner la touche externe DEBUT.
 - Le premier lot est transporté par la bande de transport sur la plate-forme de pesage.
 - L'affichage indique la catégorie de poids:

Catégorie	Zone de poids	Affichage
BON	Valeur de poids dans les tolérances	DANS LES TOLERANCES
TROP FAIBLE	Valeur de poids en dessous des tolérances	POIDS TROP FAIBLE
TROP ELEVE	Valeur de poids au-dessus des tolérances	POIDS TROP ELEVE

- La valeur de poids est imprimée automatiquement.
- La plate-forme de pesage est déchargée et le lot suivant est amené sur la plate-forme de pesage.

Remarques

- Les valeurs de poids doivent être supérieures à la plage zéro que vous réglez dans le Master Mode, voir paragraphe 3.1.2.
- Entre 2 pesées, la plate-forme de pesage doit être déchargée en dessous de la plage zéro.

Totalisation Vous pouvez totaliser automatiquement les valeurs de poids de plusieurs lots. De plus, vous pouvez définir un compteur d'opérations. Lorsque le compteur d'opérations a atteint sa valeur finale, l'installation de transport s'arrête automatiquement.

Condition

TOTALISATION AUTOMATIQUE doit être réglé dans le Master Mode.

1. Pour définir le compteur d'opérations:
 - Appuyer sur la touche LOT.
 - Entrer la valeur de départ et confirmer avec ENTER.
 - Enter la valeur finale et confirmer avec ENTER.
 - La valeur de départ et la valeur finale du compteur d'opérations sont automatiquement imprimées.
2. Appuyer sur la touche extérieure DEBUT.
 - Le matériau à peser est automatiquement transporté sur la plate-forme de pesage et pesé.
 - La valeur de poids et le numéro du lot en cours sont affichés et automatiquement imprimés.
 - La valeur de poids est additionnée au total de poids.
 - Le matériau à peser est automatiquement évacué de la plate-forme de pesage.
 - Lorsque le compteur d'opérations a atteint sa valeur finale, l'affichage indique V. FINALE ATTEINTE et l'installation de transport s'arrête automatiquement.
3. Appuyer sur la touche TOTAL.
 - Le total général est affiché et une impression du total est effectuée.
4. Pour mémoriser temporairement le total général, appuyer sur la touche ENTER.
 - ou –
 - Pour effacer le total général, appuyer sur la touche CLEAR.

Remarques

Quand le bloc Master Mode CTRL TOLERANCE OUI est sélectionné,

- seules les valeurs de poids de la catégorie BON sont totalisées.
- l'installation de convoyage stoppe pour les valeurs de poids situées en dehors de limites de tolérances. Si vous améliorez la valeur de poids par ajout ou prélèvement afin qu'elle se situe dans les tolérances, l'installation de convoyage poursuit le transport.

2.2.4 Contrôle en mode semi-automatique

1. Entrer les valeurs de consigne, voir paragraphe 2.2.2.
2. Placer un lot sur la plate-forme de pesage.
 - Appuyer sur la touche PLUS.
 L'affichage indique la catégorie de poids:

Catégorie	Zone de poids	Affichage
BON	Valeur de poids dans les tolérances	DANS LES TOLERANCES
TROP FAIBLE	Valeur de poids en dessous des tolérances	POIDS TROP FAIBLE
TROP ELEVEE	Valeur de poids au-dessus des tolérances	POIDS TROP ELEVEE

3. La valeur de poids est automatiquement imprimée et additionnée au total de poids.
4. Décharger la plate-forme de pesage.

Remarques

- Les valeurs de poids doivent être supérieures à la plage zéro que vous réglez dans le Master Mode, voir paragraphe 3.1.2.
- Entre 2 pesées, la plate-forme de pesage doit être déchargée en dessous de la plage zéro.

Totalisation En plus de totaliser, vous pouvez définir un compteur d'opérations.

1. Pour définir le compteur d'opérations:
 - Appuyer sur la touche LOT.
 - Entrer la valeur de départ et confirmer avec ENTER.
 - Entrer la valeur finale et confirmer avec ENTER.
 - La valeur de départ et la valeur finale du compteur d'opérations sont automatiquement imprimées.
2. Transporter un matériau à peser sur la plate-forme de pesage.
3. Appuyer sur la touche PLUS.
 - La valeur de poids et le numéro du lot en cours sont affichés et automatiquement imprimés.
 - La valeur de poids est additionnée au total de poids.
4. Evacuer le matériau à peser de la plate-forme de pesage.
Lorsque le compteur d'opérations a atteint sa valeur finale, l'affichage indique V. FINALE ATTEINTE.
5. Appuyer sur la touche TOTAL.
 - Le total général est affiché et une impression du total est effectuée.
6. Pour mémoriser temporairement le total de poids, appuyer sur la touche ENTER.
 - ou –
 - Pour effacer le total de poids, appuyer sur la touche CLEAR.

Remarque

Lorsque CONTROLE DE TOLERANCE ACTIVE est réglé dans le Master Mode, seules les valeurs de poids de la catégorie BON sont totalisées.

Reprendre la valeur de poids connue dans le total

1. Appuyer sur la touche MAN.
2. Reprendre la valeur de poids connue dans le total et confirmer avec ENTER.
 - La valeur de poids est additionnée au total.
 - La valeur de poids et le numéro du lot en cours sont affichés et automatiquement imprimés.

Remarque

Avec la touche CHANGEMENT DE FONCTION, vous pouvez sélectionner l'unité de poids pour l'introduction de valeurs de poids connues.

Annuler des lots

Le dernier lot introduit peut être annulé.

1. Laisser le lot sur le rail de pesage ou le replacer dessus.
2. Appuyer sur la touche ANNUL.
 - La valeur de poids du lot est effacée.
 - La valeur de poids et le numéro du lot annulé sont affichés et automatiquement imprimés.

Impression du total

L'ID7-Control détermine la valeur de poids pour toutes les catégories et le nombre de lots. Quand le bloc Master Mode FONCTION SQC OUI est sélectionné, les grandeurs suivantes sont de plus déterminées et imprimées:

- Pourcentage de toutes les catégories
- Moyenne de la catégorie BON (X_BON)
- Moyenne de toutes les catégories (X_TOTAL)
- Divergence standard de la catégorie BON (S_BON)
- Divergence standard de toutes les catégories (S_TOTAL)
- Valeur de poids minimale (MIN)
- Valeur de poids maximale (MAX)

* N'apparaît que lorsqu'il est réglé FONCTION SQC OUI dans le Master Mode.

Date	21/11/97
Heure	17-05-31
V. cons.	0.500 kg
Tolér. (+)	0.250 kg
Tolér. (-)	0.250 kg
TEMPO	3.0
PLAGE ZERO	10
# TOTAL	9.155 kg
# BON	3.380 kg
# TROP ELEV	5.275 kg
# TROP FAIB	0.500 kg
n TOTAL	16
n TOTAL	100 % *
n BON	6
n BON	37.5 % *
n TROP ELEV	5
n TROP ELEV	31.3 % *
n TROP FAIB	5
n TROP FAIB	31.3 % *
X_BON	0.563 kg *
X_TOTAL	0.572 kg *
S_BON	0.0510 kg *
S_TOTAL	0.3920 kg *
MAX	1.095 kg *
MIN	0.100 kg *

2.2.5 Appeler des informations spécifiques à l'application

Les séquences suivantes vous permettent d'appeler des informations:

Mode tout automatique	INFO, LIMITE	Afficher les paramètres de pesage momentanés.
	INFO, TOTAL	Afficher le total général momentané.
	INFO, LOT	Afficher le compteur d'opérations.
Mode semi-automatique	INFO, LIMITE	Afficher les paramètres de pesage momentanés.
	INFO, TOTAL	Afficher le total général momentané.
	INFO, LOT	Afficher le compteur d'opérations.
	INFO, ANNUL	Afficher le lot annulé.
	INFO, MAN	Afficher les valeurs de poids introduites manuellement.
	INFO, PLUS	Afficher les lots additionnés.
Identifications	INFO, CODE A	Réglage à l'usine: Afficher le numéro client.
	INFO, CODE B	Réglage à l'usine: Afficher le numéro d'article.
	INFO, CODE C	Réglage à l'usine: Afficher le numéro utilisateur.
	INFO, CODE D	Réglage à l'usine: Afficher le numéro fournisseur.

Remarque

Quand plusieurs informations peuvent être appelées par une touche, l'affichage change automatiquement après la DUREE MESSAGES réglée. Vous pouvez également passer entre les informations avec la touche CLEAR.

2.3 Application CLASSIFICATION

L'ID7-Control répartit le matériau à peser en 8 classes de poids différentes.

Condition

Dans le Master Mode, l'application CLASSIFICATION est sélectionnée.

2.3.1 Touches de fonction

Les touches de fonction de l'ID7-Control sont attribuées comme suit dans l'application CLASSIFICATION:

Mode tout automatique

LIMITE	TOTAL	LOT
Introduire les limites des classes de poids	Afficher le total général	Définir les compteurs d'opérations

Mode semi-automatique

LIMITE	TOTAL	LOT	ANNUL	MANUEL	PLUS
Introduire les limites des classes de poids	Afficher le total général	Définir les compteurs d'opérations	Annuler la dernière valeur de poids mesurée	Introduire manuellement la valeur de poids	Ajouter la valeur de poids au total général

→ Sélectionnez la fonction en actionnant la touche de fonction.

Exemple

→ Appuyez sur la touche LOT.

Puis entrez manuellement au clavier la valeur départ et la valeur finale du compteur d'articles.

Quand les touches de fonction sont affectées différemment

→ Appuyez sur la touche CHANGEMENT DE FONCTION jusqu'à ce que l'affectation des touches de fonction détaillées ci-dessus apparaisse.



ATTENTION

Risque de blessure lors de l'actionnement des touches qui mettent en marche et à l'arrêt l'installation de convoyage ou commandent les clapets!

→ Avant d'actionner ces touches, s'assurer que personne ne se trouve dans la zone des pièces mobiles de l'installation.

2.3.2 Définir les limites

Entrée numérique

1. Appuyer sur la touche LIMITE.
2. Entrer successivement LIMITE 1 ... LIMITE 7 et valider avec ENTER.
Pour LIMITE 1 ... LIMITE 7, il est valable:
 $LIMITE\ 1 < LIMITE\ 2 \leq \dots \leq LIMITE\ 7 \leq \text{Charge maximale}$.
3. Définir la durée avant laquelle la bande de transport est déconnectée quand aucune valeur de poids immobilisée a pu être détectée:
Entrer TEMPO 1 et valider avec ENTER.
4. Définir le seuil de désactivation entre 2 pesées:
Entrer PLAGE ZERO et valider avec ENTER.

Remarques

- La touche CLEAR vous permet de corriger l'entrée caractère par caractère.
- Quand le bloc Master Mode CONTROLE ACCES OUI est sélectionné, vous devez entrer un code personnel après avoir appuyé sur la touche LIMITE.
- La touche CHANGEMENT DE FONCTION vous permet de sélectionner l'unité de poids pour l'entrée de la limite.

Reprise de valeurs fixes

- Entrer le numéro de la mémoire des valeurs fixes limites et actionner la touche LIMITE.
Les limites mémorisées sont affichées.

Remarque

Quand le bloc Master Mode CONTROLE ACCES OUI est sélectionné, vous devez entrer un code personnel après avoir appuyé sur la touche LIMITE.

2.3.3 Classification en mode tout automatique

1. Définir les limites, voir paragraphe 2.3.2.
2. Appuyer sur la touche externe DEBUT.
 - Le premier lot est transporté sur la plate-forme de pesage par la bande de transport.
 - L'affichage indique la catégorie actuelle de poids:

Catégorie	Zone de poids	Affichage
1	Plage zéro \leq Valeur de poids $<$ Limite 1	INFERIEURE A CON. 1
2	Limite 1 \leq Valeur de poids $<$ Limite 2	CATEGORIE 2
3	Limite 2 \leq Valeur de poids $<$ Limite 3	CATEGORIE 3
4	Limite 3 \leq Valeur de poids $<$ Limite 4	CATEGORIE 4
5	Limite 4 \leq Valeur de poids $<$ Limite 5	CATEGORIE 5
6	Limite 5 \leq Valeur de poids $<$ Limite 6	CATEGORIE 6
7	Limite 6 \leq Valeur de poids $<$ Limite 7	CATEGORIE 7
8	Limite 7 \leq Valeur de poids $<$ Charge maximale	SUPERIEUR A CON. 7

- La valeur de poids est imprimée automatiquement.
- La plate-forme de pesage est déchargée et le lot suivant est transporté sur la plate-forme de pesage.

Remarques

- Les valeurs de poids doivent être supérieures à la plage zéro que vous réglez dans le Master Mode, voir paragraphe 3.1.2.
- Entre 2 pesées, la plate-forme de pesage doit être déchargée en dessous de la plage zéro.

Totalisation Vous pouvez additionner automatiquement les valeurs de poids de plusieurs lots. De plus, vous pouvez définir un compteur d'opérations. Lorsque le compteur d'opérations atteint sa valeur finale, l'installation de transport s'arrête automatiquement.

Condition

Le bloc Master Mode TOTALISATION AUTO OUI est sélectionné.

1. Pour placer le compteur d'articles:
 - Appuyer sur la touche LOT.
 - Entrer la valeur départ et valider avec ENTER.
 - Entrer la valeur finale et valider avec ENTER.
 - La valeur départ et la valeur finale sont automatiquement imprimées.

2. Appuyer sur la touche externe START.
 - Le matériau à peser est automatiquement transporté sur la plate-forme de pesage et pesé.
 - La valeur de poids et le numéro du lot en cours sont affichés et automatiquement imprimés.
 - La valeur de poids est ajoutée au total de poids.
 - Le matériau à peser est automatiquement évacué de la plate-forme de pesage.
 - Lorsque le compteur d'opérations a atteint sa valeur finale, l'affichage indique V. FINALE ATTEINTE et l'installation de transport s'arrête automatiquement.
3. Appuyer sur la touche TOTAL.
Le total client est affiché et imprimé automatiquement.
4. Afin de stocker le total en mémoire intermédiaire, actionner la touche ENTER.
 - ou –
 - Pour effacer le total, appuyer sur la touche CLEAR.

2.3.4 Classer en mode semi-automatique

1. Introduire les limites, voir paragraphe 2.3.2.
2. Placer un lot sur la plate-forme de pesage.
3. Appuyer sur la touche PLUS.
L'affichage indique la classe de poids, voir tableau ci-dessus.
La valeur de poids est automatiquement imprimée et additionnée au total de poids.
4. Décharger la plate-forme de pesage.

Remarques

- Les valeurs de poids doivent être supérieures à la plage zéro que vous réglez dans le Master Mode, voir paragraphe 3.1.2.
- Entre 2 pesées, la plate-forme de pesage doit être déchargée en dessous de la plage zéro.

Totalisation En plus de totaliser, vous pouvez définir un compteur d'opérations.

1. Pour définir le compteur d'opérations:
 - Appuyer sur la touche LOT.
 - Entrer la valeur de départ et confirmer avec ENTER.
 - Entrer la valeur finale et confirmer avec ENTER.
 - La valeur de départ et la valeur finale du compteur d'opérations sont automatiquement imprimées.
2. Transporter le matériau à peser sur la plate-forme de pesage.
3. Appuyer sur la touche PLUS.
 - La valeur de poids et le numéro du lot en cours sont affichés et automatiquement imprimés.
 - La valeur de poids est additionnée au total de poids.

4. Evacuer le matériau à peser de la plate-forme de pesage.
Lorsque le compteur d'opérations a atteint sa valeur finale, l'affichage indique V. FINALE ATTEINTE.
5. Appuyer sur la touche TOTAL.
 - Le total de poids est affiché et automatiquement imprimé.
 - Le nombre total de lots est affiché et automatiquement imprimé.
6. Pour mémoriser temporairement le total de poids, appuyer sur la touche ENTER.
 - ou –
 - Pour effacer le total de poids, appuyer sur la touche CLEAR.

Reprendre la valeur de poids connue dans le total

1. Appuyer sur la touche MAN.
2. Reprendre la valeur de poids connue dans le total et confirmer avec ENTER.
 - La valeur de poids est additionnée au total.
 - La valeur de poids et le numéro du lot en cours sont affichés et automatiquement imprimés.

Note

Avec la touche CHANGEMENT DE FONCTION, vous pouvez sélectionner l'unité de poids pour l'introduction de valeurs de poids connues.

Annuler des lots

Le dernier lot introduit peut être annulé.

1. Laisser le lot sur le rail de pesage ou le replacer dessus.
2. Appuyer sur la touche ANNUL.
 - La valeur de poids du lot est effacée.
 - La valeur de poids et le numéro du lot annulé sont affichés et automatiquement imprimés.

Impression du total

L'ID7-Control détermine pour toutes les catégories la valeur de poids et le nombre de lots. Quand le bloc Master Mode FONCTION SQC OUI est sélectionné, le pourcentage des différentes catégories est de plus déterminé et imprimé.

Date	21/11/97
Heure	17-05-47
Limite 1	0.500 kg
Limite 2	1.000 kg
Limite 3	1.500 kg
Limite 4	2.000 kg
Limite 5	2.500 kg
Limite 6	3.000 kg
Limite 7	3.500 kg
TEMPO	3.0
PLAGE ZERO	10
Net	61.960 kg
# C1	1.600 kg
# C2	9.475 kg
<hr/>	
# C8	15.720 kg
n	31
n C1	4
n C1	12.9 %
n C2	5
n C2	16.1 %
<hr/>	
n C8	4
n C8	12.9 %

* N'apparaît que lorsque le bloc Master Mode FONCTION SQC OUI est sélectionné.

2.3.5 Appeler des informations spécifiques à l'application

Les séquences suivantes vous permettent d'appeler des informations:

Mode tout automatique	INFO, LIMITE	Afficher les paramètres de pesage momentanés.
	INFO, TOTAL	Afficher le total général momentané.
	INFO, LOT	Afficher le compteur d'opérations.
Mode semi-automatique	INFO, LIMITE	Afficher les paramètres de pesage momentanés.
	INFO, TOTAL	Afficher le total général momentané.
	INFO, LOT	Afficher le compteur d'opérations.
	INFO, ANNUL	Afficher le lot annulé.
	INFO, MAN	Afficher les valeurs de poids introduites manuellement.
	INFO, PLUS	Afficher les lots additionnés.
Identifications	INFO, CODE A	Réglage à l'usine: Afficher le numéro client.
	INFO, CODE B	Réglage à l'usine: Afficher le numéro d'article.
	INFO, CODE C	Réglage à l'usine: Afficher le numéro opérateur.
	INFO, CODE D	Réglage à l'usine: Afficher le numéro fournisseur.

Remarque

Quand plusieurs informations peuvent être appelées par une touche, l'affichage change automatiquement après la DUREE MESSAGES réglée. Vous pouvez également passer entre les informations avec la touche CLEAR.

2.4 Application PESAGE

L'ID7-Control détermine automatiquement la valeur de poids du matériau à peser.

Condition

L'application PESAGE doit être définie dans le Master Mode.

2.4.1 Touches de fonction

Les touches de fonction de l'ID7-Control sont attribuées comme suit dans l'application PESAGE:

Mode tout automatique

LIMITE	TOTAL	LOT
Introduire les paramètres de pesage	Afficher le total général	Définir les compteurs d'opérations

Mode semi-automatique

	TOTAL	LOT	ANNUL	MANUEL	PLUS
	Afficher le total général	Définir les compteurs d'opérations	Annuler la dernière valeur de poids mesurée	Entrer manuellement la valeur de poids	Ajouter la valeur de poids au total général

→ Sélectionnez la fonction en actionnant la touche de fonction.

Exemple → Appuyez sur la touche LOT.
Puis entrez manuellement au clavier la valeur départ et finale du compteur d'articles.

Quand les touches de fonction sont affectées différemment

→ Appuyez sur la touche CHANGEMENT DE FONCTION jusqu'à ce que l'affectation des touches de fonction détaillées ci-dessus apparaisse.



ATTENTION

Risque de blessure lors de l'actionnement des touches qui mettent en marche et à l'arrêt l'installation de convoyage ou commandent les clapets!

→ Avant d'actionner ces touches, s'assurer que personne ne se trouve dans la zone des pièces mobiles de l'installation.

2.4.2 Introduire les paramètres de pesage

1. Appuyer sur la touche LIMITE.
2. Définir le temps après lequel la bande transporteuse se met hors service lorsqu'aucune valeur de poids constante n'a pu être déterminée:
Entrer TEMPO 1 et confirmer avec ENTER.
3. Introduire le seuil de décharge entre deux pesées:
Introduire PLAGE ZERO et confirmer avec ENTER.

Remarques

- Les paramètres de pesage sont uniquement introduits en mode tout automatique.
- Avec la touche CLEAR, on peut corriger l'introduction caractère par caractère.
- Si CONTROLE ACCES OUI est défini dans le Master Mode, vous devez introduire un code personnel après avoir appuyé sur la touche LIMITE.
- Avec la touche CHANGEMENT DE FONCTION, vous pouvez sélectionner l'unité de poids pour l'introduction de valeurs de la PLAGE ZERO.
- Aucune impression de touche n'est possible pour la touche LIMITE.

2.4.3 Pesage en mode tout automatique

- Appuyer sur la touche externe START.
- Le matériau à peser est automatiquement transporté sur la plate-forme de pesage.
 - La valeur de poids est affichée et automatiquement imprimée.
 - Le matériau à peser est automatiquement évacué de la plate-forme de pesage.

Remarques

- Les valeurs de poids doivent être supérieures à la plage zéro que vous réglez dans le Master Mode, voir paragraphe 3.1.2.
- Entre deux pesées, la plate-forme de pesage doit être déchargée en dessous de la plage zéro.

Totalisation Vous pouvez totaliser automatiquement les valeurs de poids de plusieurs lots. De plus, vous pouvez définir un compteur d'opérations. Lorsque le compteur d'opérations atteint sa valeur finale, l'installation de transport s'arrête automatiquement.

Condition

TOTALISATION AUTOMATIQUE doit être réglé dans le Master Mode.

1. Pour définir le compteur d'opérations:
 - Appuyer sur la touche LOT.
 - Entrer la valeur de départ et confirmer avec ENTER.
 - Entrer la valeur finale et confirmer avec ENTER.
 - La valeur de départ et la valeur finale du compteur d'opérations sont automatiquement imprimées.

2. Appuyer sur la touche externe START.
 - Le matériau à peser est automatiquement transporté sur la plate-forme de pesage et pesé.
 - La valeur de poids et le numéro du lot en cours sont affichés et automatiquement imprimés.
 - La valeur de poids est ajoutée au total de poids.
 - Le matériau à peser est automatiquement évacué de la plate-forme de pesage.
 - Lorsque le compteur d'opérations a atteint sa valeur finale, l'affichage indique V. FINALE ATTEINTE et l'installation de transport s'arrête automatiquement.
3. Appuyer sur la touche TOTAL.
Le total de poids est affiché et le total est imprimé.
4. Pour mémoriser temporairement le total, appuyer sur la touche ENTER.
 - ou –
 - Pour effacer le total, appuyer sur la touche CLEAR.

2.4.4 Pesage en mode semi-automatique

1. Transporter le matériau à peser sur le rail de pesage.
2. Appuyer sur la touche ENTER.
La valeur de poids est affichée et automatiquement imprimée.
3. Evacuer le matériau à peser du rail de pesage.

Remarques

- Les valeurs de poids doivent être supérieures à la plage zéro que vous réglez dans le Master Mode, voir paragraphe 3.1.2.
- Entre deux pesées, la plate-forme de pesage doit être déchargée en dessous de la plage zéro.

Totalisation Vous pouvez totaliser automatiquement les valeurs de poids de plusieurs lots. De plus, vous pouvez définir un compteur d'opérations.

1. Pour définir le compteur d'opérations:
 - Appuyer sur la touche LOT.
 - Entrer la valeur de départ et confirmer avec ENTER.
 - Entrer la valeur finale et confirmer avec ENTER.
 - La valeur de départ et la valeur finale du compteur d'opérations sont automatiquement imprimées.
2. Transporter le matériau à peser sur la plate-forme de pesage.
3. Appuyer sur la touche PLUS.
 - La valeur de poids et le numéro du lot en cours sont affichés et automatiquement imprimés.
 - La valeur de poids est ajoutée au total de poids.
4. Evacuer le matériau à peser de la plate-forme de pesage.
Lorsque le compteur d'opérations a atteint sa valeur finale, l'affichage indique V. FINALE ATTEINTE.

5. Appuyer sur la touche TOTAL.
 - Le total de poids est affiché et automatiquement imprimé.
 - Le nombre total de lots est affiché et automatiquement imprimé.
6. Pour mémoriser temporairement le total de poids, appuyer sur la touche ENTER.
 - ou –
 - Pour effacer le total de poids, appuyer sur la touche CLEAR.

Reprendre la valeur de poids connue dans le total

La valeur de poids est introduite à la main et ajoutée au total de poids.

1. Appuyer sur la touche MAN.
2. Reprendre la valeur de poids connue dans le total et confirmer avec ENTER.
 - La valeur de poids est ajoutée au total.
 - La valeur de poids et le numéro du lot en cours sont affichés et automatiquement imprimés.

Remarque

Avec la touche CHANGEMENT DE FONCTION, vous pouvez sélectionner l'unité de poids pour l'introduction de valeurs de poids connues.

Annuler des lots

Le dernier lot introduit peut être annulé.

1. Laisser le lot sur le rail de pesage ou le replacer dessus.
2. Appuyer sur la touche ANNUL.
 - La valeur de poids du lot est effacée.
 - La valeur de poids et le numéro du lot annulé sont affichés et imprimés.

2.4.5 Appeler des informations spécifiques à l'application

Avec les combinaisons de touches suivantes, vous pouvez appeler des informations:

Mode tout automatique	INFO, LIMITE	Afficher les paramètres de pesage momentanés.
	INFO, TOTAL	Afficher le total général momentané.
	INFO, LOT	Afficher le compteur d'opérations.
Mode semi-automatique	INFO, TOTAL	Afficher le total général momentané.
	INFO, LOT	Afficher le compteur d'articles.
	INFO, ANNUL	Afficher les lots annulés.
	INFO, MAN	Afficher les valeurs de poids entrées manuellement.
	INFO, PLUS	Afficher les lots totalisés.
Identifications	INFO, CODE A	Réglage à l'usine: Afficher le numéro client.
	INFO, CODE B	Réglage à l'usine: Afficher le numéro d'article.
	INFO, CODE C	Réglage à l'usine: Afficher le numéro utilisateur.
	INFO, CODE D	Réglage à l'usine: Afficher le numéro fournisseur.

Remarque

Quand plusieurs informations peuvent être appelées par une touche, l'affichage change automatiquement après la DUREE MESSAGES réglée. Vous pouvez également passer entre les informations avec la touche CLEAR.

2.5 Application PESAGE 1+1

L'ID7-Control détermine pour 2 moitiés respectivement les valeurs de poids et détermine pour les deux moitiés le poids total.

Condition

L'application PESAGE 1+1 doit être définie dans le Master Mode.

2.5.1 Touches de fonction

Les touches de fonction du ID7-Control sont attribuées comme suit dans l'application PESAGE 1+1 :

Mode tout automatique

LIMITE	TOTAL	LOT
Introduire les paramètres de pesage	Afficher le total général	Définir les compteurs d'opérations

Mode semi-automatique

	TOTAL	LOT	ANNUL	MANUEL	PLUS
	Afficher le total général	Définir les compteurs d'opérations	Annuler la dernière valeur de poids mesurée	Introduire manuellement la valeur de poids	Ajouter la valeur de poids au total général

→ Sélectionnez la fonction en appuyant sur la touche de fonction.

Exemple

→ Appuyez sur la touche LOT.

Ensuite, entrez la valeur de départ et la valeur finale du compteur d'opérations manuellement au clavier.

Si les touches de fonction sont définies autrement

→ Appuyez sur la touche CHANGEMENT DE FONCTION jusqu'à ce que l'attribution des touches de fonction montrée ci-dessus apparaisse.

ATTENTION

Danger de blessure en actionnant des touches qui lancent ou arrêtent l'installation de transport ou qui commandent les clapets!

→ Avant d'actionner ces touches, vérifier que personne ne se trouve dans la zone des pièces mobiles de l'installation.



2.5.2 Introduire les paramètres de pesage

1. Appuyer sur la touche LIMITE.
2. Introduire le temps après lequel la bande transporteuse se met hors service lorsqu'aucune valeur de poids constante n'a pu être déterminée: Introduire TEMPO 1 et confirmer avec ENTER.
3. Introduire le seuil de décharge entre deux pesées:
Introduire PLAGE ZERO et confirmer avec ENTER.

Remarques

- Les paramètres de pesage sont uniquement introduits en mode tout automatique.
- Avec la touche CLEAR, on peut corriger l'introduction caractère par caractère.
- Si CONTROLE ACCES OUI est défini dans le Master Mode, vous devez introduire un code personnel après avoir appuyé sur la touche LIMITE.
- Avec la touche CHANGEMENT DE FONCTION, vous pouvez sélectionner l'unité de poids pour l'introduction de valeurs de la PLAGE ZERO.
- Aucune impression de touche n'est possible pour la touche LIMITE.

2.5.3 Pesée de deux moitiés en mode tout automatique

- Appuyer sur la touche externe DEBUT.
- Les deux moitiés sont automatiquement transportées sur la plate-forme de pesage.
 - Pour chaque moitié, la valeur de poids et le numéro du lot relatif à la paire sont affichés et imprimés.
 - Après chaque 2e moitié, le poids total des deux moitiés et le nombre de moitiés pesées sont affichés et automatiquement imprimés.

Remarques

- Les valeurs de poids doivent être supérieures à la plage zéro que vous réglez dans le Master Mode, voir paragraphe 3.1.2.
- Entre deux pesées, la plate-forme de pesage doit être déchargée en dessous de la plage zéro.

Totalisation

Vous pouvez totaliser automatiquement les valeurs de poids de plusieurs lots. De plus, vous pouvez définir un compteur d'opérations. Lorsque le compteur d'opérations atteint sa valeur finale, l'installation de transport s'arrête automatiquement.

1. Pour définir le compteur d'opérations:
 - Appuyer sur la touche LOT.
 - Entrer la valeur de départ et confirmer avec ENTER.
 - Entrer la valeur finale et confirmer avec ENTER.
 - La valeur de départ et la valeur finale du compteur d'opérations sont automatiquement imprimées.

2. Appuyer sur la touche externe DEBUT.
 - Le matériau à peser est automatiquement transporté sur la plate-forme de pesage.
 - La valeur de poids et le numéro du lot en cours sont affichés et automatiquement imprimés.
 - La valeur de poids est ajoutée au total de poids.
 - Le matériau à peser est automatiquement évacué de la plate-forme de pesage.
 - Lorsque le compteur d'opérations a atteint sa valeur finale, l'affichage indique V. FINALE ATTEINTE et l'installation de transport s'arrête automatiquement.
3. Appuyer sur la touche TOTAL.
Le total de poids est affiché. Le total est imprimé.
4. Pour mémoriser temporairement le total, appuyer sur la touche ENTER.
 - ou –
 - Pour effacer le total, appuyer sur la touche CLEAR.

2.5.4 Pesée de deux moitiés en mode semi-automatique

1. Amener la 1^{ère} moitié sur la plate-forme de pesage et appuyer sur la touche PLUS.
La valeur de poids de la première moitié et le numéro du lot relatif à la paire sont affichés et automatiquement imprimés.
2. Evacuer la 1^{ère} moitié de la plate-forme de pesage.
3. Amener la 2^{ème} moitié sur la plate-forme de pesage et appuyer sur la touche PLUS.
 - La valeur de poids de la deuxième moitié et le numéro du lot relatif à la paire sont affichés et automatiquement imprimés.
 - Le poids total des deux moitiés et le nombre de moitiés pesées sont affichés et automatiquement imprimés.
4. Evacuer la 2^{ème} moitié de la plate-forme de pesage.

Remarques

- Les valeurs de poids doivent être supérieures à la plage zéro que vous réglez dans le Master Mode, voir paragraphe 3.1.2.
- Entre deux pesées, la plate-forme de pesage doit être déchargée en dessous de la plage zéro.

Totalisation Vous pouvez totaliser automatiquement les valeurs de poids de plusieurs lots. De plus, vous pouvez définir un compteur d'opérations.

1. Pour définir le compteur d'opérations:
 - Appuyer sur la touche LOT.
 - Entrer la valeur de départ et confirmer avec ENTER.
 - Entrer la valeur finale et confirmer avec ENTER.
 - La valeur de départ et la valeur finale du compteur d'opérations sont automatiquement imprimées.
2. Transporter un matériau à peser sur la plate-forme de pesage.
3. Appuyer sur la touche PLUS.
 - La valeur de poids et le numéro du lot en cours sont affichés et automatiquement imprimés.
 - La valeur de poids est ajoutée au total de poids.

4. Evacuer le matériau à peser de la plate-forme de pesage.
Lorsque le compteur d'opérations a atteint sa valeur finale, l'affichage indique V. FINALE ATTEINTE.
5. Appuyer sur la touche TOTAL.
 - Le total de poids est affiché et automatiquement imprimé.
 - Le nombre total de lots est affiché et automatiquement imprimé.
6. Pour mémoriser temporairement le total de poids, appuyer sur la touche ENTER.
 - ou –
 - Pour effacer le total de poids, appuyer sur la touche CLEAR.

Reprendre la valeur de poids connue dans le total

1. Appuyer sur la touche MAN.
2. Reprendre la valeur de poids connue dans le total et confirmer avec ENTER.
 - La valeur de poids est additionnée au total.
 - La valeur de poids et le numéro du lot en cours sont affichés et automatiquement imprimés.

Remarque

Avec la touche CHANGEMENT DE FONCTION, vous pouvez sélectionner l'unité de poids pour l'introduction de valeurs de poids connues.

Annuler des lots

Le dernier lot introduit peut être annulé.

1. Laisser le lot sur le rail de pesage ou le replacer dessus.
2. Appuyer sur la touche ANNUL.
 - La valeur de poids du lot est effacée.
 - La valeur de poids et le numéro du lot annulé sont affichés et automatiquement imprimés.

2.5.5 Appeler des informations spécifiques à l'application

Avec les combinaisons de touches suivantes, vous pouvez appeler des informations:

Mode tout automatique	INFO, LIMITE	Afficher les paramètres de pesage momentanés.
	INFO, TOTAL	Afficher le total général momentané.
	INFO, LOT	Afficher le compteur d'opérations.
Mode semi-automatique	INFO, TOTAL	Afficher le total général momentané.
	INFO, LOT	Afficher le compteur d'opérations.
	INFO, ANNUL	Afficher le lot annulé.
	INFO, MAN	Afficher les valeurs de poids introduites manuellement.
	INFO, PLUS	Afficher les lots additionnés.
Identifications	INFO, CODE A	Réglage à l'usine: Afficher le numéro de client.
	INFO, CODE B	Réglage à l'usine: Afficher le numéro d'article.
	INFO, CODE C	Réglage à l'usine: Afficher le numéro d'opérateur.
	INFO, CODE D	Réglage à l'usine: Afficher le numéro de fournisseur.

2.6 Application TOTALISATION CIBLE

Le matériau à peser est pesé à la pièce et totalisé jusqu'à ce qu'une consigne de poids préalablement introduite soit atteinte.

Condition

L'application TOTALISATION CIBLE doit être définie dans le Master Mode.

2.6.1 Touches de fonction

Les touches de fonction du ID7-Control sont attribuées comme suit dans l'application TOTALISATION CIBLE:

Mode tout automatique

LIMITE	TOTAL		DEBUT	ARRET	FINI
Introduire la consigne de poids et les tolérances	Afficher et imprimer le total général		Lancer ou poursuivre le processus	Interrompre le processus	Arrêter le processus, accepter le total général

Mode semi-automatique

LIMITE	TOTAL	FINI	ANNUL	MANUEL	PLUS
Entrer la consigne de poids et les tolérances	Afficher et imprimer le total général	Arrêter le processus, accepter le total général	Annuler la dernière valeur de poids recueillie	Entrer manuellement la valeur de poids et l'ajouter au total général	Ajouter la valeur de poids au total général

→ Sélectionnez la fonction en appuyant sur la touche de fonction.

Exemple

→ Appuyez sur la touche LIMITE.
Entrez ensuite la consigne de poids et les autres paramètres de pesage.

Si les touches de fonction sont définies autrement

→ Appuyez sur la touche CHANGEMENT DE FONCTION jusqu'à ce que l'attribution des touches de fonction montrée ci-dessus apparaisse.



ATTENTION

Danger de blessure en actionnant des touches qui lancent ou arrêtent l'installation de transport ou qui commandent les clapets!

→ Avant d'actionner ces touches, vérifier que personne ne se trouve dans la zone des pièces mobiles de l'installation.

2.6.2 Introduire la consigne de poids et les tolérances

Introduction numérique

1. Appuyer sur la touche LIMITE.
2. Introduire la consigne de poids V.CON.S. et confirmer avec ENTER.
3. Introduire la tolérance supérieure TOL(+) et confirmer avec ENTER.
4. Introduire la tolérance inférieure TOL(-) et confirmer avec ENTER.

Remarques

- Lorsque IDENTIFICATION est activée dans le Master Mode, une ou plusieurs identifications CODE ... doivent être introduites avant la consigne de poids, p. ex. un numéro d'article pour CODE A.
- Avec la touche CLEAR, on peut corriger l'introduction caractère par caractère.
- Si CONTROLE ACCES OUI est défini dans le Master Mode, vous devez introduire un code personnel après avoir appuyé sur la touche LIMITE.
- Avec la touche CHANGEMENT DE FONCTION, vous pouvez sélectionner l'unité de poids pour l'introduction des valeurs de consigne.

Reprendre les valeurs constantes

- Introduire le numéro de la mémoire de consigne de valeur fixe et appuyer sur la touche LIMITE. Les valeurs de consigne mémorisées sont affichées.

Remarque

Si CONTROLE ACCES OUI est défini dans le Master Mode, vous devez introduire un code personnel après avoir appuyé sur la touche LIMITE.

2.6.3 Doser en mode tout automatique

1. Appuyer sur la touche DEBUT.
 - Le matériau à peser est transporté sur la plate-forme de pesage et pesé.
 - La valeur de poids, le total général momentané et la déviation par rapport à la consigne de poids sont affichés.
 - Le matériau à peser est évacué de la plate-forme de pesage.
 - Lorsque la consigne de poids est atteinte, l'affichage indique V. FINALE ATTEINTE et le système de pesée est verrouillé et n'accepte plus de matériau à peser. Le total est imprimé.
2. Appuyer sur la touche TOTAL.
 - Le total de poids est affiché et automatiquement imprimé.
 - Le nombre total de lots est affiché et automatiquement imprimé.
3. Pour mémoriser temporairement le total de poids, appuyer sur la touche ENTER.
 - ou –
 - Pour effacer le total de poids, appuyer sur la touche CLEAR.

Remarques

- Les valeurs de poids doivent être supérieures à la plage zéro que vous réglez dans le Master Mode, voir paragraphe 3.1.2.
- Entre deux pesées, la plate-forme de pesage doit être déchargée en dessous de la plage zéro.
- Après avoir effacé le total général avec CLEAR, les réglages de la consigne de poids et des paramètres de pesage sont automatiquement affichés.

Interrompre/poursuivre le processus

Le mode tout automatique peut être interrompu et repris à tout moment.

- Appuyer sur la touche ARRÊT;
TOTALISATION CIBLE est interrompu.
- Appuyer sur la touche DÉBUT;
TOTALISATION CIBLE reprend avec le lot suivant.

Accepter déficit/surplus de poids

Le total général momentané peut être accepté bien qu'il soit inférieur à Tol(-) ou supérieur à Tol(+).

- Appuyer sur la touche FINI.
Le total général momentané est accepté et le total est imprimé.

2.6.4 Doser en mode semi-automatique

1. Transporter un matériau à peser sur la plate-forme de pesage.
Le matériau à peser est pesé. La valeur de poids, le total général cumulé momentané y compris la déviation par rapport à la consigne de poids sont affichés.
2. Appuyer sur la touche PLUS.
La valeur de poids momentanée est ajoutée au total, le total général momentané et la déviation par rapport à la consigne de poids sont affichés.
– ou –
appuyer sur la touche ENTER.
La valeur de poids est automatiquement imprimée.
3. Evacuer le matériau à peser du rail de pesage.
Si la consigne de poids est atteinte, l'affichage indique V. FINALE ATTEINTE et le système de pesée est verrouillé et n'accepte plus de matériau à peser. Le total est imprimé.
4. Appuyer sur la touche TOTAL.
– Le total de poids est affiché et automatiquement imprimé.
– Le nombre total de lots est affiché et automatiquement imprimé.
5. Pour mémoriser temporairement le total de poids, appuyer sur la touche ENTER.
– ou –
Pour effacer le total de poids, appuyer sur la touche CLEAR.

Remarques

- Les valeurs de poids doivent être supérieures à la plage zéro que vous réglez dans le Master Mode, voir paragraphe 3.1.2.
- Entre deux pesées, la plate-forme de pesage doit être déchargée en dessous de la plage zéro.
- Après avoir effacé le total général avec CLEAR, les réglages de la consigne de poids et des paramètres de pesage sont automatiquement affichés.

Accepter déficit/surplus de poids

Le total général momentané doit être accepté bien qu'il soit inférieur à Tol(-) ou supérieur à Tol(+).

- Appuyer sur la touche FINI.
Le total général momentané est accepté et le total est imprimé.

Reprendre la valeur de poids connue dans le total

1. Appuyer sur la touche MAN.
2. Entrer la valeur de poids connue et confirmer avec ENTER.
 - La valeur de poids est additionnée au total.
 - La valeur de poids et le numéro du lot en cours sont affichés et automatiquement imprimés.

Remarque

Avec la touche CHANGEMENT DE FONCTION, vous pouvez sélectionner l'unité de poids pour l'introduction de valeurs de poids connues.

Annuler des lots

Le dernier lot introduit peut être annulé.

1. Laisser le lot sur le rail de pesage ou le replacer dessus.
2. Appuyer sur la touche ANNUL.
 - La valeur de poids du lot est effacée.
 - La valeur de poids et le numéro du lot annulé sont affichés et automatiquement imprimés.

Impression du total

L'impression du total donne le total général cumulé, le nombre de lots pesés, la valeur de poids moyenne et la déviation moyenne par rapport à la valeur de poids moyenne.

2.6.5 Appeler des informations spécifiques à l'application

Avec les combinaisons de touches suivantes, vous pouvez appeler des informations:

Mode tout automatique	INFO, LIMITE	Afficher les paramètres de pesage momentanés.
	INFO, TOTAL	Afficher le total général momentané.
	INFO, CODE A	Réglage à l'usine: Afficher le numéro de client.
	INFO, CODE B	Réglage à l'usine: Afficher le numéro d'article.
	INFO, CODE C	Réglage à l'usine: Afficher le numéro d'opérateur.
	INFO, CODE D	Réglage à l'usine: Afficher le numéro de fournisseur.
Mode semi-automatique	INFO, LIMITE	Afficher le lot annulé.
	INFO, TOTAL	Afficher le total général momentané.
	INFO, ANNUL	Afficher le lot annulé.
	INFO, MAN	Afficher les valeurs de poids introduites manuellement.
	INFO, PLUS	Afficher les lots additionnés.
Identifications	INFO, CODE A	Réglage à l'usine: Afficher le numéro de client.
	INFO, CODE B	Réglage à l'usine: Afficher le numéro d'article.
	INFO, CODE C	Réglage à l'usine: Afficher le numéro d'opérateur.
	INFO, CODE D	Réglage à l'usine: Afficher le numéro de fournisseur.

Remarque

Lorsque plusieurs informations sont appelées avec une touche, l'affichage change automatiquement après la DUREE MESSAGES réglée. Vous pouvez également alterner entre ces informations à l'aide de la touche CLEAR.

2.7 Application MODE REMOTE

L'ID7-Control est télécommandé par des "doigts électroniques" qui remplacent à l'ID7-Control les touches ENTER, PLUS et les séquences TOTAL, puis ENTER et TOTAL, puis CLEAR. L'ID7-Control vous permet de déterminer des valeurs de poids ou d'établir des totaux généraux.

Les "doigts électroniques" sont déclenchés par des touches externes ou par des ordres d'interface.

Condition

Dans le Master Mode, l'application MODE REMOTE est sélectionné.

Touches de fonction Les touches de fonction de l'ID7-Control ne sont pas affectées dans l'application MODE REMOTE.

2.7.1 Pesage

Dans MODE REMOTE, il faut différencier entre la pesée individuelle et la totalisation.

Pesée individuelle

1. Convoyer le produit à peser sur la balance.
2. Actionner le doigt électronique pour la touche ENTER.
La valeur de poids est imprimée automatiquement.

Totalisation

1. Convoyer le produit à peser sur la balance et actionner le doigt électronique pour la touche PLUS.
La valeur de poids est additionnée au total client.
2. Pour imprimer le total et le stocker en mémoire intermédiaire:
Actionner le doigt intermédiaire pour les touches TOTAL, puis ENTER.
– ou –
Pour imprimer et effacer le total:
Actionner le doigt électronique pour les touches TOTAL, puis CLEAR.

Remarques

- Les valeurs de poids doivent être supérieures à la plage zéro que vous avez sélectionnez dans le Master Mode, voir paragraphe 3.1.2.
- Entre 2 pesées, la plate-forme de pesage doit être déchargée pour passer à la plage zéro.

2.7.2 Appeler des informations spécifiques à l'application

Les séquences suivantes vous permettent d'appeler des informations:

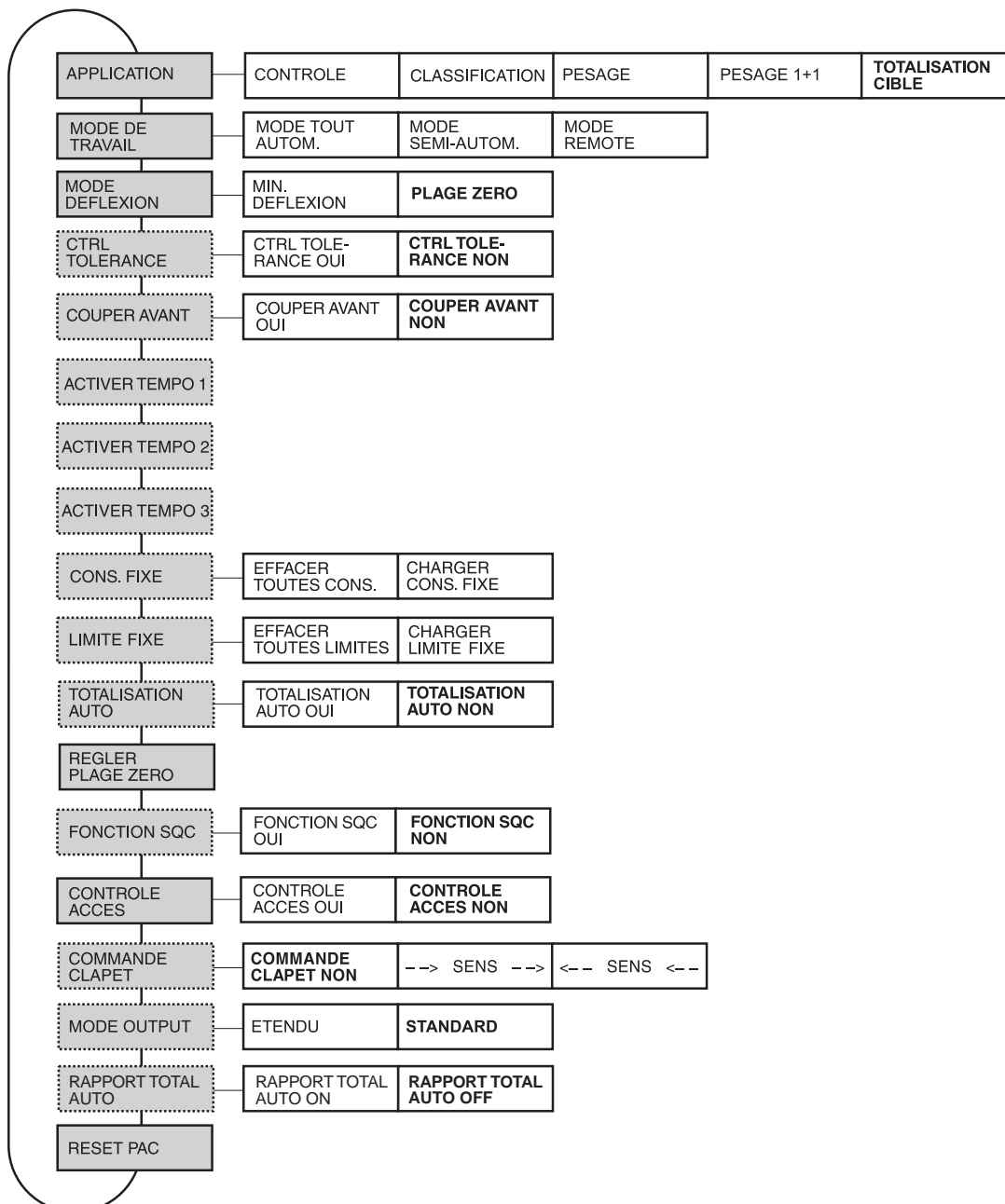
INFO, CODE A	Réglage à l'usine: Afficher le numéro client.
INFO, CODE B	Réglage à l'usine: Afficher le numéro d'article.
INFO, CODE C	Réglage à l'usine: Afficher le numéro d'utilisateur.
INFO, CODE D	Réglage à l'usine: Afficher le numéro fournisseur.

3 Réglages en Master Mode

3.1 Bloc Master Mode PAC

3.1.1 Aperçu du bloc Master Mode PAC

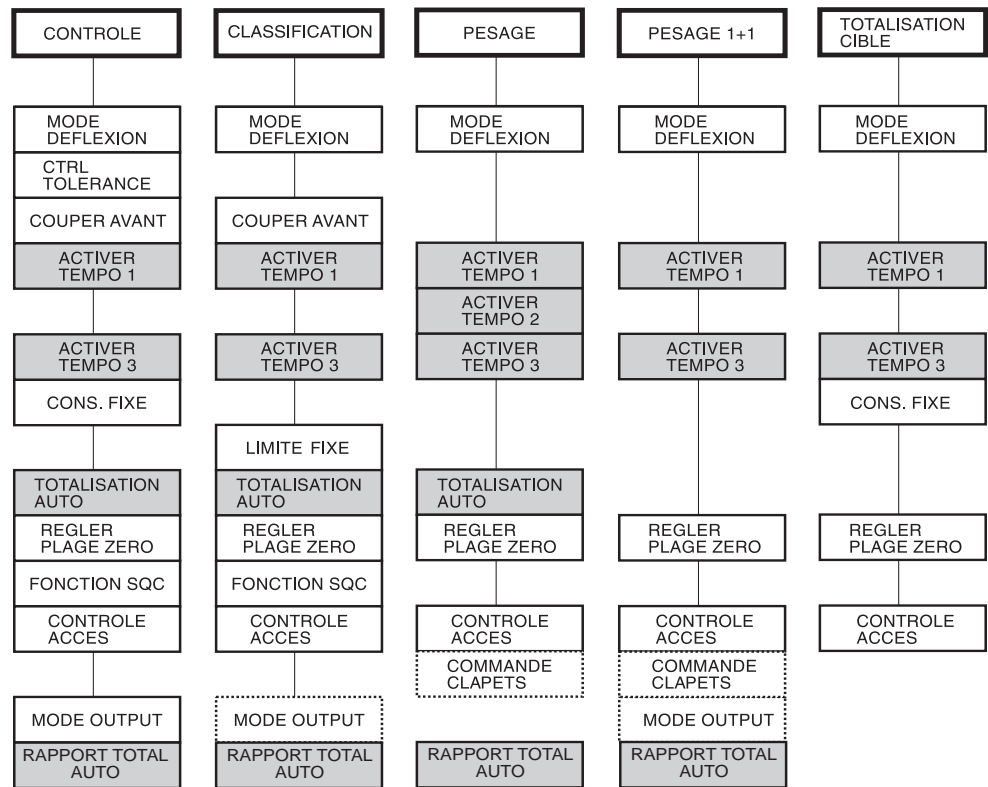
Vous pouvez effectuer dans ce bloc les réglages de système suivant:



Légende

- Les blocs sur fond **gris** sont décrits en détail ci-après.
- Les réglages effectués à l'usine sont imprimés en caractères **gras**.
- Les blocs qui n'apparaissent qu'à certaines conditions sont soulignés **en pointillés**.

Selon l'application et le mode de travail choisis, il faut effectuer les réglages suivants:



- Légende**
- Les blocs sur fond **gris** n'apparaissent qu'en mode **tout** automatique.
 - Les blocs soulignés **en pointillés** n'apparaissent qu'en mode **semi**-automatique.

3.1.2 Réglages dans le bloc Master Mode PAC

APPLICATION	Sélectionner application
<p>CONTROLE</p>	<p>L'ID7-Control contrôle si le poids correspond à une valeur de consigne prédéfinie avec limites de tolérances librement définissables (réglage à l'usine). Autres entrées:</p> <ol style="list-style-type: none"> 1. Entrer la valeur de consigne CONS et valider avec ENTER: CONS < Charge maximale. Pour reprendre la valeur affichée, actionner la touche ENTER. 2. Entrer la tolérance supérieure TOL(+) et valider avec ENTER: CONS + TOL(+) ≤ Charge maximale. Pour reprendre la valeur affichée, actionner la touche ENTER. 3. Entrer la tolérance inférieure TOL(-) et valider avec ENTER: TOL(-) < CONS. Pour reprendre la valeur affichée, actionner la touche ENTER. 4. Entrer DUREE pour bloc ACTIVER TEMPO 1 et valider avec ENTER: 0,1 ... 99,9 secondes. Pour reprendre la valeur affichée, actionner la touche ENTER. 5. Entrer LIMITE pour bloc REGLER PLAGES ZERO et valider avec ENTER: 0 ... 3000 digit. Pour reprendre la valeur affichée, actionner la touche ENTER.
<p>CLASSIFICATION</p>	<p>L'ID7-Control répartit le matériau à peser en 8 catégories différentes. Autres entrées:</p> <ol style="list-style-type: none"> 1. Entrer les valeurs limites LIMITE 1 ... LIMITE 7 et valider avec ENTER: LIMITE 1 < LIMITE 2 ≤ ... ≤ LIMITE 7 ≤ Charge maximale 2. Entrer DUREE pour bloc ACTIVER TEMPO 1 et valider avec ENTER: 0,1 ... 99,9 secondes. Pour reprendre la valeur affichée, actionner la touche ENTER. 3. Entrer LIMITE pour bloc REGLER PLAGES ZERO et valider avec ENTER: 0 ... 3000 digit. Pour reprendre la valeur affichée, actionner la touche ENTER.
<p>PESAGE</p>	<p>Le matériau à peser est pesé. Autres entrées:</p> <ol style="list-style-type: none"> 1. Introduire la DUREE pour le bloc REGLER TEMPO 1 et confirmer avec ENTER: 0,1 ... 99,9 secondes. Pour accepter la valeur affichée, appuyer sur la touche ENTER. 2. Introduire la LIMITE pour le bloc REGLER PLAGES ZERO et confirmer avec ENTER: 0 ... 3000 digits. Pour accepter la valeur affichée, appuyer sur la touche ENTER.

APPLICATION	Sélectionner application
PESAGE 1+1	<p>Deux matériaux à peser successifs sont pesés et additionnés en un matériau à peser. TOTALISATION AUTO OUI est automatiquement réglé. Autres entrées:</p> <ol style="list-style-type: none"> 1. Introduire la DUREE pour le bloc REGLER TEMPO 1 et confirmer avec ENTER: 0,1 ... 99,9 secondes. Pour accepter la valeur affichée, appuyer sur la touche ENTER. 2. Introduire la LIMITE pour le bloc REGLER PLAGE ZERO et confirmer avec ENTER: 0 ... 3000 digits. Pour accepter la valeur affichée, appuyer sur la touche ENTER.
<p>TOTALISATION CIBLE</p> <p>IDENTIFICATION</p> <p>STYLE DE RAPPORT</p> <p>LIMITE D'AVERTISSEMENT</p> <p>DELTATRAC</p>	<p>Plusieurs postes sont pesés et additionnés jusqu'à ce qu'une consigne de poids prédéfinie soit atteinte. Autres entrées:</p> <ol style="list-style-type: none"> 1. Introduire la DUREE pour le bloc REGLER TEMPO 1 et confirmer avec ENTER: 0,1 ... 99,9 secondes. Pour accepter la valeur affichée, appuyer sur la touche ENTER. 2. Introduire la LIMITE pour le bloc REGLER PLAGE ZERO et confirmer avec ENTER: 0 ... 3000 digits. Pour accepter la valeur affichée, appuyer sur la touche ENTER. <p>Définir pour laquelle des identifications CODE A ... CODE D une introduction de données est demandée avant de pouvoir introduire les valeurs de consigne: CODE ... OUI Introduction de données demandée CODE ... NON Introduction de données pas obligatoire</p> <p>Réglage à l'usine: Pour les quatre touches CODE ... NON.</p> <p>Définir quelles informations doivent être imprimées pendant la pesée: STD Lorsque la consigne de poids est atteinte, le total général cumulé, le nombre de lots pesés, la valeur de poids moyenne et la déviation moyenne par rapport à la valeur de poids moyenne sont imprimés. ETENDU De plus, la valeur de poids et le poids total momentané sont imprimés pour chaque lot pesé. Réglage à l'usine: STD</p> <p>Introduire pour quel pourcentage de la consigne de poids le terminal doit envoyer un signal d'avertissement. Réglage à l'usine: 90 %</p> <p>Définit si DeltaTrac est employé: DELTATRAC OUI DeltaTrac apparaît après que le premier lot a été pesé DELTATRAC NON La différence de total de poids et de valeur de consigne est affichée en haut à gauche de l'affichage</p> <p>Comme tolérance pour DeltaTrac, on utilise la tolérance supérieure TOL(+). Lorsque TOL(+) est égale à 0.000 kg, on règle 1 % de la consigne de poids comme tolérance. Réglage à l'usine: DELTATRAC NON</p>

MODE DE TRAVAIL	Sélectionner le mode de travail
MODE TOUT AUTOMATIQUE	Le matériau à peser est transporté automatiquement sur la plate-forme de pesage et pesé.
MODE SEMI-AUTOMATIQUE	Le matériau à peser est transporté manuellement sur la plate-forme de pesage et pesé.
MODE REMOTE	L'ID7-Control est commandé à distance via des "doigts électroniques". Les doigts électroniques sont déclenchés à l'aide de touches externes, voir paragraphe 7.1, ou au moyen de commandes via l'interface série, voir paragraphe 4.1.

MODE DEFLEXION	Régler le mode déflexion
	Réglage à l'usine: PLAGE ZERO
MIN. DEFLEXION	Lors du chargement manuel, la valeur de poids doit changer entre deux pesages d'au moins 10 digit. La sortie OUT1 pour la bande de transport est placée sur LOW et n'est plus modifiée, voir paragraphe 7.1.
PLAGE ZERO	Lors du chargement automatique avec bande de transport, la plate-forme de pesage doit être déchargée entre deux pesages pour passer en dessous de la plage zéro, voir bloc REGLER PLAGE ZERO. La sortie OUT1 pour la bande de transport est placée sur HIGH et commandée par l'ID7-Control, voir paragraphe 7.1.

CTRL TOLERANCE	Activer ou désactiver du contrôle de tolérance
	Uniquement pour l'application CONTROLE et TOTALISATION CIBLE. Quand le bloc CTRL TOLERANCE OUI est sélectionné, l'installation de convoyage s'arrête aux valeurs de poids qui se situent en dehors des limites de tolérance. Quand la valeur de poids passe, par ajout ou prélèvement, dans les limites de tolérances, l'installation de convoyage continue le transport. Réglage à l'usine: CTRL TOLERANCE NON
Remarque	Quand le bloc TOTALISATION AUTO OUI est sélectionné, seules les valeurs de poids situées dans les limites de tolérance sont totalisées.

COUPER AVANT	Activer ou désactiver la déconnexion précoce
	<p>Uniquement dans les applications CONTROLE et CLASSIFICATION.</p> <p>Quand le bloc COUPER AVANT OUI est sélectionné, les signaux de sortie POIDS TROP ELEVE, POIDS TROP FAIBLE resp. CATEGORIE 2 ... CATEGORIE 8 sont initialisées directement après le déchargement de la plate-forme de pesage.</p> <p>Quand le bloc COUPER AVANT NON est sélectionné, les signaux restent jusqu'à ce que la prochaine valeur de poids soit déterminée.</p> <p>Réglage à l'usine: COUPER AVANT NON</p>

ACTIVER TEMPO 1	Entrer la durée pendant laquelle il doit être déterminé une valeur de poids immobilisée
	<p>Uniquement en MODE TOUT AUTOMATIQUE.</p> <p>Si aucune valeur de poids immobilisée n'est déterminée pendant la DUREE, l'installation de convoyage s'arrête jusqu'à ce que la plate-forme de pesage ait déterminé une valeur de poids stable.</p>
DUREE	Réglage possible: 0,1 ... 99,9 secondes (Réglage à l'usine: 3,0)
Remarque	Avec les applications CONTROLE et CLASSIFICATION, la DUREE peut être également définie dans le bloc APPLICATION.

ACTIVER TEMPO 2	Entrer la durée lors du pesage de deux moitiés
	<p>Uniquement dans l'application PESAGE et en MODE TOUT AUTOMATIQUE.</p> <p>Lors du pesage de deux moitiés, deux pesages successifs sont résumés en un pesage total.</p> <p>Quand le produit à peser est amené l'un après l'autre dans un sens de convoyage, la DUREE indique combien de temps il faut attendre la deuxième moitié après le premier chargement de la plate-forme de pesage, sans qu'une impression soit déclenchée.</p>
DUREE	Réglage possible: 0,0 ... 99,9 secondes (Réglage à l'usine: 0,0)
Remarque	La première moitié ne peut quitter la plate-forme de pesage que lorsque la Tempo 1 s'est écoulée et qu'une valeur de poids immobilisée a été déterminée.

ACTIVER TEMPO 3	Entrer la durée entre Start et Stop d'une bande d'alimentation de manière à ce qu'il ne se trouve qu'un produit à peser sur la plate-forme de pesage
	<p>Uniquement en MODE TOUT AUTOMATIQUE. La bande d'alimentation est commandée de la manière suivante:</p> <ul style="list-style-type: none"> • La bande d'alimentation transporte le produit à peser sur la bande de transport en marche de la plate-forme de pesage. • Quand la bande de pesage est chargée à environ plage limite, Tempo 3 est lancée. Une fois Tempo 3 écoulée, la bande d'alimentation est stoppée. • La bande de transport convoie le produit à peser sur la plate-forme de dosage. • Quand la plate-forme de pesage est déchargée en dessous de la plage zéro, la bande d'alimentation est remise en marche.
DUREE	Réglages possibles: 0,0 ... 99,9 secondes (Réglage à l'usine: 99,9)

CONS. FIXE	Déposer les valeurs de consigne dans la mémoire des valeurs fixes de consigne en les protégeant contre les défaillances du réseau d'alimentation
	Uniquement dans l'application CONTROLE et TOTALISATION CIBLE.
CHARGER CONS. FIXE	<ol style="list-style-type: none"> 1. Entrer numéro mémoire NO. CONS. FIXE: 1 ... 999. 2. Entrer la désignation d'article NOM, par ex. VIS M8. 3. Entrer le poids de consigne CONS: CONS < Charge maximale. 4. Entrer tolérance supérieure TOL(+): CONS + TOL(+) ≤ Charge maximale. 5. Entrer tolérance inférieure TOL(-): TOL(-) < CONS. 6. Entrer DUREE pour Tempo 1. 7. Entrer DUREE pour plage zéro. 8. Pour charger d'autres valeurs de consigne fixes, répéter les premières 7 opérations. 9. Conclure l'entrée: Valider le numéro de mémoire sans entrée avec ENTER.
EFFACER TOUTES CONS.	Effacer toutes les mémoires des valeurs fixes de consigne.

CHARGER LIMITE FIXE	Déposer les valeurs limites fixes dans la mémoire des valeurs fixes de limite en les protégeant contre les défaillances du réseau d'alimentation
	Uniquement dans l'application CLASSIFICATION.
CHARGER LIMITE FIXE	<ol style="list-style-type: none"> 1. Entrer numéro de mémoire LIMITE FIXE NO.: 1 ... 249. 2. Entrer la désignation d'article NOM, par ex. VIS M8. 3. Entrer les valeurs limites LIMITE 1 ... 7: LIMITE 1 < LIMITE 2 ≤ ... ≤ LIMITE 7 ≤ Charge maximale. 4. Entrer la DUREE pour Tempo 1. 5. Entrer la DUREE pour la plage zéro. 6. Pour charger d'autres limites fixes, répéter les 5 premières opérations. 7. Conclure l'entrée: Valider le numéro de mémoire directement avec ENTER.
EFFACER TOUTES LIMITES	Effacer toutes les mémoires des valeurs fixes de limite.

TOTALISATION AUTO	Activer ou désactiver la totalisation automatique
	Réglable dans les applications CONTROLE, CLASSIFICATION et PESAGE en MODE TOUT AUTOMATIQUE. Réglage à l'usine: TOTALISATION AUTO NON

REGLER PLAGE ZERO	Régler la plage zéro pour le contrôle de déchargement
	La plate-forme de pesage doit être déchargée entre 2 pesages pour passer en dessous de la LIMITE. Les pesages saisis sont uniquement ceux dont leurs valeurs de poids se situent au dessus de la LIMITE.
LIMITE	Valeurs possibles: 0 ... 3000 digit (Réglage à l'usine: 10).
Remarque	Dans les applications CONTROLE et CLASSIFICATION, la LIMITE peut être également prédéfinie dans le bloc APPLICATION.

FONCTION SQC	Activer ou désactiver le contrôle de qualité
	<p>Uniquement dans les applications CLASSIFICATION et CONTROLE.</p> <p>Quand le bloc FONCTION SQC OUI est sélectionné, l'ID7-Control détermine, en plus de la valeur de poids et du nombre d'articles des différentes catégories, les valeurs suivantes:</p> <ul style="list-style-type: none"> • CONTROLE: Nombre relatif d'articles de toutes les catégories, moyenne et divergence standard de la catégorie BON, moyenne et divergence standard de toutes les catégories, valeur de poids minimale et maximale • CLASSIFICATION: Nombre relatif d'article de toutes les catégories <p>Réglage à l'usine: FONCTION SQC NON</p>

CONTROLE ACCES	Activer ou désactiver contrôle accès pour touche LIMITE
	<p>Quand le bloc CONTROLE ACCES OUI est sélectionné, la touche LIMIT est protégée par le même code personnel que l'accès au Master Mode.</p> <p>Réglage à l'usine: CONTROLE ACCES NON</p>

COMMANDE CLAPET	Fixer le sens de convoyage																		
	<p>Uniquement pour les applications PESAGE et PESAGE 1+1 pour le mode de travail MODE SEMI-AUTOMATIQUE.</p> <p>Les transferts de l'installation à voie de roulement tubulaire vers le rail de pesage de la plate-forme de pesage à voie suspendue sont équipés de clapets de verrouillage pour la sortie et l'entrée.</p> <p>Ceux-ci sont commandés de la manière suivante:</p> <table data-bbox="491 1361 1181 1601" style="margin-left: auto; margin-right: auto;"> <thead> <tr> <th></th> <th>Sortie</th> <th>Arrivée</th> </tr> </thead> <tbody> <tr> <td>Réglage de base</td> <td>fermé</td> <td>ouvert</td> </tr> <tr> <td>Produit à peser sur le rail de pesage</td> <td>fermé</td> <td>ouvert</td> </tr> <tr> <td>Touches ENTER et TOTAL activées</td> <td>fermé</td> <td>fermé</td> </tr> <tr> <td>Pesage terminé</td> <td>ouvert</td> <td>fermé</td> </tr> <tr> <td>Plate-forme de pesage déchargée</td> <td>fermé</td> <td>ouvert</td> </tr> </tbody> </table>		Sortie	Arrivée	Réglage de base	fermé	ouvert	Produit à peser sur le rail de pesage	fermé	ouvert	Touches ENTER et TOTAL activées	fermé	fermé	Pesage terminé	ouvert	fermé	Plate-forme de pesage déchargée	fermé	ouvert
	Sortie	Arrivée																	
Réglage de base	fermé	ouvert																	
Produit à peser sur le rail de pesage	fermé	ouvert																	
Touches ENTER et TOTAL activées	fermé	fermé																	
Pesage terminé	ouvert	fermé																	
Plate-forme de pesage déchargée	fermé	ouvert																	
COMMANDE CLAPET NON	Aucun clapet de verrouillage n'est actif.																		
--> SENS -->	Choisir sens -->																		
<-- SENS <--	Choisir sens <--																		

MODE OUTPUT	Régler les attributions des sorties vers l'interface à relais		
	Réglable uniquement pour l'application CONTROLE ainsi que pour l'application CLASSIFICATION en MODE SEMI-AUTOMATIQUE.		
STANDARD	Application CONTROLE Sortie1 Bande transporteuse Sortie2 Balance1 + valeur de poids trop élevée Sortie3 Balance1 + valeur de poids trop faible Sortie4 Balance2 + valeur de poids trop élevée Sortie5 Balance2 + valeur de poids trop faible Sortie6 Balance3 + valeur de poids trop élevée Sortie7 Balance3 + valeur de poids trop faible Sortie8 Bande d'amenée	Application CLASSIFICATION non attribuée Catégorie 2 Catégorie 3 Catégorie 4 Catégorie 5 Catégorie 6 Catégorie 7 supérieure à catégorie 7	
ÉTENDU	Application CONTROLE Sortie1 Bande transporteuse Sortie2 Valeur de poids trop élevée Sortie3 Valeur de poids bonne Sortie4 Valeur de poids trop faible Sortie5 Balance1 Sortie6 Balance2 Sortie7 Balance3 Sortie8 Bande d'amenée	Application CLASSIFICATION inférieure à Limite 1 Catégorie 2 Catégorie 3 Catégorie 4 Catégorie 5 Catégorie 6 Catégorie 7 supérieure à catégorie 7	

RAPPORT TOTAL AUTO	Activer ou désactiver l'impression automatique du total
	Si RAPPORT TOTAL AUTO OUI est sélectionné, le message VALEUR FINALE ATTEINTE apparaît brièvement après que la dernière position a été pesée et que la balance est de nouveau délestée. Ensuite, l'impression pour la touche TOTAL a lieu automatiquement. Le placement d'un nouveau poids démarre automatiquement un nouveau cycle de pesage. Réglage à l'usine: RAPPORT TOTAL AUTO NON

RESET PAC	Remettre les fonctions sur le réglage d'usine	
	Bloc	Réglage à l'usine
	APPLICATION	Contrôle
	MODE DE TRAVAIL	Mode tout automatique
	MODE DEFLEXION	Plage zéro
	CTRL TOLERANCE	Non
	COUPER AVANT	Non
	ACTIVER TEMPO 1	3,0 sec
	ACTIVER TEMPO 3	99,9 sec
	TOTALISATION AUTO	Non
	REGLER PLAGE ZERO	10 digit
	FONCTION SQC	Non
	CONTROLE ACCES	Non
	COMMANDE CLAPETS	Non
	MODE OUTPUT	Standard

4 Blocs d'application

Dans la description suivante, les blocs d'application sont représentés dans la syntaxe pour le jeu d'instructions MMR. Lors de l'utilisation avec le jeu d'instructions SICS, prière de respecter les conventions SICS suivantes, voir Mode d'emploi et notice d'installation du terminal de pesage ID7...

4.1 Blocs d'application PAC

N°	Contenu	Format																																																																																																						
301	Version Pac	Réponse: <table border="1" style="display: inline-table; border-collapse: collapse;"><tr><td>A</td><td>B</td><td>_</td><td>I</td><td>D</td><td>/</td><td>C</td><td>O</td><td>N</td><td>T</td><td>R</td><td>O</td><td>L</td><td>P</td><td>A</td><td>C</td><td>_</td><td>V</td><td>x</td><td>.</td><td>x</td><td>x</td></tr></table>	A	B	_	I	D	/	C	O	N	T	R	O	L	P	A	C	_	V	x	.	x	x																																																																																
A	B	_	I	D	/	C	O	N	T	R	O	L	P	A	C	_	V	x	.	x	x																																																																																			
302	Numéro de programme	Réponse: <table border="1" style="display: inline-table; border-collapse: collapse;"><tr><td>A</td><td>B</td><td>_</td><td>I</td><td>P</td><td>0</td><td>7</td><td>-</td><td>0</td><td>-</td><td>V</td><td>x</td><td>x</td><td>x</td><td>_</td></tr></table>	A	B	_	I	P	0	7	-	0	-	V	x	x	x	_																																																																																							
A	B	_	I	P	0	7	-	0	-	V	x	x	x	_																																																																																										
304	Entrée manuelle (Touche MAN)	Réponse: <table border="1" style="display: inline-table; border-collapse: collapse;"><tr><td>A</td><td>B</td><td>_</td><td>Valeur de poids</td><td>_</td><td>Unité</td></tr></table> Remarque: uniquement en MODE SEMI-AUTOMATIQUE.	A	B	_	Valeur de poids	_	Unité																																																																																																
A	B	_	Valeur de poids	_	Unité																																																																																																			
306	En MODE TOUT AUTOMATIQUE: Touches externes En MODE SEMI-AUTOMATIQUE: Touches pour le doigt électronique	Réponse: <table border="1" style="display: inline-table; border-collapse: collapse;"><tr><td>A</td><td>B</td><td>_</td><td>\$</td><td>\$</td><td>0</td><td>5</td><td>,</td><td>1</td><td>0</td><td>,</td><td>1</td><td>5</td><td>,</td><td>2</td><td>4</td><td>,</td><td>2</td><td>5</td><td>,</td><td>2</td><td>6</td></tr></table> Ecrire: MODE TOUT AUTOMATIQUE: <table border="1" style="display: inline-table; border-collapse: collapse;"><tr><td>A</td><td>W</td><td>3</td><td>0</td><td>6</td><td>_</td><td>\$</td><td>\$</td><td>0</td><td>5</td></tr></table> <table border="1" style="display: inline-table; border-collapse: collapse;"><tr><td>A</td><td>W</td><td>3</td><td>0</td><td>6</td><td>_</td><td>\$</td><td>\$</td><td>1</td><td>5</td></tr></table> <table border="1" style="display: inline-table; border-collapse: collapse;"><tr><td>A</td><td>W</td><td>3</td><td>0</td><td>6</td><td>_</td><td>\$</td><td>\$</td><td>2</td><td>5</td></tr></table> <table border="1" style="display: inline-table; border-collapse: collapse;"><tr><td>A</td><td>W</td><td>3</td><td>0</td><td>6</td><td>_</td><td>\$</td><td>\$</td><td>2</td><td>6</td></tr></table> MODE SEMI-AUTOMATIQUE: <table border="1" style="display: inline-table; border-collapse: collapse;"><tr><td>A</td><td>W</td><td>3</td><td>0</td><td>6</td><td>_</td><td>\$</td><td>\$</td><td>0</td><td>5</td></tr></table> <table border="1" style="display: inline-table; border-collapse: collapse;"><tr><td>A</td><td>W</td><td>3</td><td>0</td><td>6</td><td>_</td><td>\$</td><td>\$</td><td>1</td><td>5</td></tr></table> <table border="1" style="display: inline-table; border-collapse: collapse;"><tr><td>A</td><td>W</td><td>3</td><td>0</td><td>6</td><td>_</td><td>\$</td><td>\$</td><td>2</td><td>4</td></tr></table> <table border="1" style="display: inline-table; border-collapse: collapse;"><tr><td>A</td><td>W</td><td>3</td><td>0</td><td>6</td><td>_</td><td>\$</td><td>\$</td><td>1</td><td>0</td></tr></table> Remarque: Attribution entre numéros et touches/séquences de frappe: 05: Séquence de frappe TOTAL, ENTER 10: Touche PLUS 15: Séquence de frappe TOTAL, CLEAR 24: Touche ENTER 25: Touche externe DEBUT 26: Touche externe ARRET	A	B	_	\$	\$	0	5	,	1	0	,	1	5	,	2	4	,	2	5	,	2	6	A	W	3	0	6	_	\$	\$	0	5	A	W	3	0	6	_	\$	\$	1	5	A	W	3	0	6	_	\$	\$	2	5	A	W	3	0	6	_	\$	\$	2	6	A	W	3	0	6	_	\$	\$	0	5	A	W	3	0	6	_	\$	\$	1	5	A	W	3	0	6	_	\$	\$	2	4	A	W	3	0	6	_	\$	\$	1	0
A	B	_	\$	\$	0	5	,	1	0	,	1	5	,	2	4	,	2	5	,	2	6																																																																																			
A	W	3	0	6	_	\$	\$	0	5																																																																																															
A	W	3	0	6	_	\$	\$	1	5																																																																																															
A	W	3	0	6	_	\$	\$	2	5																																																																																															
A	W	3	0	6	_	\$	\$	2	6																																																																																															
A	W	3	0	6	_	\$	\$	0	5																																																																																															
A	W	3	0	6	_	\$	\$	1	5																																																																																															
A	W	3	0	6	_	\$	\$	2	4																																																																																															
A	W	3	0	6	_	\$	\$	1	0																																																																																															
307	Nombre des articles lors du pesage de deux moitiés	Réponse: <table border="1" style="display: inline-table; border-collapse: collapse;"><tr><td>A</td><td>B</td><td>_</td><td>Numéro</td><td>_</td><td>4</td></tr></table> Remarque: uniquement dans l'application PESAGE 1+1	A	B	_	Numéro	_	4																																																																																																
A	B	_	Numéro	_	4																																																																																																			
308	Total lors du pesage de deux moitiés	Réponse: <table border="1" style="display: inline-table; border-collapse: collapse;"><tr><td>A</td><td>B</td><td>_</td><td>Valeur de poids</td><td>_</td><td>Unité</td></tr></table> Remarque: uniquement dans l'application PESAGE 1+1	A	B	_	Valeur de poids	_	Unité																																																																																																
A	B	_	Valeur de poids	_	Unité																																																																																																			

N°	Contenu	Format
309	Fonction SQC	Réponse: <input type="text" value="A"/> <input type="text" value="B"/> <input type="text" value="_"/> Moyenne X_BON (Valeur de poids) <input type="text" value=""/> <input type="text" value=""/> Unité <input type="text" value=""/> <input type="text" value=""/> Moyenne X_TOTAL (Valeur de poids) <input type="text" value=""/> <input type="text" value=""/> Unité <input type="text" value=""/> <input type="text" value=""/> Diverg. standard S_BON (Valeur de poids) <input type="text" value=""/> <input type="text" value=""/> Unité <input type="text" value=""/> <input type="text" value=""/> Diverg. standard S_TOTAL (Valeur de poids) <input type="text" value=""/> <input type="text" value=""/> Unité <input type="text" value=""/> <input type="text" value=""/> Maximum MAX (Valeur de poids) <input type="text" value=""/> <input type="text" value=""/> Unité <input type="text" value=""/> <input type="text" value=""/> Minimum MIN (Valeur de poids) <input type="text" value=""/> <input type="text" value=""/> Unité <input type="text" value=""/> <input type="text" value=""/> Remarque: uniquement dans l'application CONTROLE
310	Compteur d'articles	Réponse: <input type="text" value="A"/> <input type="text" value="B"/> <input type="text" value="_"/> Numéro_4
311	Valeur départ compteur d'articles (Touche UNITE)	Réponse: <input type="text" value="A"/> <input type="text" value="B"/> <input type="text" value="_"/> Numéro_4 Ecrire: <input type="text" value="A"/> <input type="text" value="W"/> 3 1 1 <input type="text" value=""/> Numéro_4 Remarque: uniquement dans les applications CONTROLE, CLASSIFICATION, PESAGE et PESAGE 1+1
312	Valeur finale compteur d'articles (Touche UNITE)	Réponse: <input type="text" value="A"/> <input type="text" value="B"/> <input type="text" value="_"/> Numéro_4 Ecrire: <input type="text" value="A"/> <input type="text" value="W"/> 3 1 2 <input type="text" value=""/> Numéro_4 Remarque: uniquement dans les applications CONTROLE, CLASSIFICATION, PESAGE et PESAGE 1+1
313	Total poids net (Touche TOTAL)	Réponse: <input type="text" value="A"/> <input type="text" value="B"/> <input type="text" value="_"/> Valeur de poids <input type="text" value=""/> <input type="text" value=""/> Unité
314	Valeur annulation (Touche ANNUL)	Réponse: <input type="text" value="A"/> <input type="text" value="B"/> <input type="text" value="_"/> Valeur de poids <input type="text" value=""/> <input type="text" value=""/> Unité Remarque: uniquement en MODE SEMI-AUTOMATIQUE
315 ... 317	Total plates-formes de pesage 1 ... 3	Réponse: <input type="text" value="A"/> <input type="text" value="B"/> <input type="text" value="_"/> Valeur de poids <input type="text" value=""/> <input type="text" value=""/> Unité
318... 321	Données d'identification Code A ... Code D	Réponse: <input type="text" value="A"/> <input type="text" value="B"/> <input type="text" value="_"/> Nom (Texte_20) <input type="text" value=""/> <input type="text" value=""/> Identification (Texte_20) Ecrire: <input type="text" value="A"/> <input type="text" value="W"/> 3 x x <input type="text" value=""/> Nom(Texte_20) \$ \$ Identification (Texte_20) Remarque: xx = 18 ... 21; correspond aux blocs d'application 094...097
322	Total de la catégorie de poids BON (au sein de la tolérance)	Réponse: <input type="text" value="A"/> <input type="text" value="B"/> <input type="text" value="_"/> Valeur de poids <input type="text" value=""/> <input type="text" value=""/> Unité Remarque: uniquement dans l'application CONTROLE
323	Total de la catégorie de poids TROP FAIBLE (en dessous de la tolérance)	Réponse: <input type="text" value="A"/> <input type="text" value="B"/> <input type="text" value="_"/> Valeur de poids <input type="text" value=""/> <input type="text" value=""/> Unité Remarque: uniquement dans l'application CONTROLE
324	Total de la catégorie de poids TROP ELEVE (au dessus de la tolérance)	Réponse: <input type="text" value="A"/> <input type="text" value="B"/> <input type="text" value="_"/> Valeur de poids <input type="text" value=""/> <input type="text" value=""/> Unité Remarque: uniquement dans l'application CONTROLE

N°	Contenu	Format
325	Total des catégories de poids TROP ELEVE et TROP FAIBLE (en dehors de la tolérance)	Réponse: <input type="text" value="A"/> <input type="text" value="B"/> <input type="text" value="_"/> Valeur de poids <input type="text" value="_"/> <input type="text" value="_"/> Unité Remarque: uniquement dans l'application CONTROLE
326	Total des catégories de poids BON, TROP ELEVE et TROP FAIBLE	Réponse: <input type="text" value="A"/> <input type="text" value="B"/> <input type="text" value="_"/> Valeur de poids <input type="text" value="_"/> <input type="text" value="_"/> Unité Remarque: uniquement dans l'application CONTROLE
327	Articles de la catégorie de poids BON (au sein de la tolérance)	Réponse: <input type="text" value="A"/> <input type="text" value="B"/> <input type="text" value="_"/> Nombre (Numéro_4) <input type="text" value=""/> <input type="text" value=""/> pourcentage <input type="text" value=""/> <input type="text" value=""/> % <input type="text" value=""/> <input type="text" value=""/> Remarque: uniquement dans l'application CONTROLE; Le pourcentage ne revient que lorsque le bloc Master Mode FONCTION SQC OUI est sélectionné. Pourcentage format données: 4 chiffres au max. y compris point décimal cadré à droite
328	Articles de la catégorie de poids TROP FAIBLE (au dessous de la tolérance)	Réponse: <input type="text" value="A"/> <input type="text" value="B"/> <input type="text" value="_"/> Nombre (Numéro_4) <input type="text" value=""/> <input type="text" value=""/> pourcentage <input type="text" value=""/> <input type="text" value=""/> % <input type="text" value=""/> <input type="text" value=""/> Remarque: uniquement dans l'application CONTROLE; Le pourcentage ne revient que lorsque le bloc Master Mode FONCTION SQC OUI est sélectionné. Pourcentage format données: 4 chiffres au max. y compris point décimal, cadré à droite
329	Articles de la catégorie de poids TROP ELEVE (au dessus de la tolérance)	Réponse: <input type="text" value="A"/> <input type="text" value="B"/> <input type="text" value="_"/> Nombre (Numéro_4) <input type="text" value=""/> <input type="text" value=""/> pourcentage <input type="text" value=""/> <input type="text" value=""/> % <input type="text" value=""/> <input type="text" value=""/> Remarque: uniquement dans l'application CONTROLE; Le pourcentage ne revient que lorsque le bloc Master Mode FONCTION SQC OUI est sélectionné. Pourcentage format de données: 4 chiffres au max. y compris point décimal, cadré à droite
330	Articles de la catégorie de poids TROP ELEVE et TROP FAIBLE (en dehors de la tolérance)	Réponse: <input type="text" value="A"/> <input type="text" value="B"/> <input type="text" value="_"/> Nombre (Numéro_4) <input type="text" value=""/> <input type="text" value=""/> pourcentage <input type="text" value=""/> <input type="text" value=""/> % <input type="text" value=""/> <input type="text" value=""/> Remarque: uniquement dans l'application CONTROLE; Le pourcentage ne revient que lorsque le bloc Master Mode FONCTION SQC OUI est sélectionné. Pourcentage format de données: 4 chiffres au max. y compris point décimal, cadré à droite
331	Articles de la catégorie de poids BON, TROP ELEVE et TROP FAIBLE	Réponse: <input type="text" value="A"/> <input type="text" value="B"/> <input type="text" value="_"/> Nombre (Numéro_4) <input type="text" value=""/> <input type="text" value=""/> pourcentage <input type="text" value=""/> <input type="text" value=""/> % <input type="text" value=""/> <input type="text" value=""/> Remarque: uniquement dans l'application CONTROLE; Le pourcentage ne revient que lorsque le bloc Master Mode FONCTION SQC OUI est sélectionné. Pourcentage format de données: 4 chiffres au max. y compris point décimal, cadré à droite

N°	Contenu	Format
332	Valeurs actuelles de consigne	<p>Réponse: <input type="text" value="A B _"/> Nom (Texte_20) <input type="text" value="_ _ _"/></p> <p><input type="text" value=""/> Poids de consigne (Valeur de poids) <input type="text" value="_"/> Unité <input type="text" value="_ _ _"/></p> <p><input type="text" value=""/> Tolérance(+) (Valeur de poids) <input type="text" value="_"/> Unité <input type="text" value="_ _ _"/></p> <p><input type="text" value=""/> Tolérance(-) (Valeur de poids) <input type="text" value="_"/> Unité <input type="text" value="_ _ _"/></p> <p><input type="text" value=""/> Tempo 1 (Numéro_4) <input type="text" value="_ _ _"/></p> <p><input type="text" value=""/> Plage zéro (Numéro_4) <input type="text" value="_ _ _"/></p> <p>Le nom ne revient que lorsque les valeurs de consignes d'une mémoire fixe citée ont été chargées.</p> <p>Ecrire: <input type="text" value="A W 3 x x _"/> Poids de consigne <input type="text" value="_"/></p> <p><input type="text" value=""/> (Valeur de poids) <input type="text" value="_"/> Unité <input type="text" value="\$ _ \$"/></p> <p><input type="text" value=""/> Tolérance(+) (Valeur de poids) <input type="text" value="_"/> Unité <input type="text" value="\$ _ \$"/></p> <p><input type="text" value=""/> Tolérance(-) (Valeur de poids) <input type="text" value="_"/> Unité <input type="text" value="\$ _ \$"/></p> <p><input type="text" value=""/> Tempo 1 (Numéro_4) <input type="text" value="\$ _ \$"/></p> <p><input type="text" value=""/> Plage zéro (Numéro_4) <input type="text" value="_ _ _"/></p> <p>Remarque: xx = 32; uniquement dans les applications CONTROLE et TOTALISATION CIBLE</p>
333_001 ... 333_999	Mémoire des valeurs fixes de consigne 1 ... 999	<p>Réponse: comme 332</p> <p>Ecrire: comme 332</p> <p>Remarque: xx = 33_001 ... 33_999</p>
333 ... 357	Mémoire des valeurs fixes de consigne 1 ... 25	<p>Réponse: comme 332</p> <p>Ecrire: comme 332</p> <p>Remarque: xx = 33 ... 57</p>
358	Limites actuelles	<p>Réponse: <input type="text" value="A B _"/> Nom (Texte_20) <input type="text" value="_ _ _"/></p> <p><input type="text" value=""/> Limite 1 (Valeur de poids) <input type="text" value="_"/> Unité <input type="text" value="_ _ _"/></p> <p><input type="text" value=""/> Limite 2 (Valeur de poids) <input type="text" value="_"/> Unité <input type="text" value="_ _ _"/></p> <p><input type="text" value=""/> Limite 3 (Valeur de poids) <input type="text" value="_"/> Unité <input type="text" value="_ _ _"/></p> <p><input type="text" value=""/> Limite 4 (Valeur de poids) <input type="text" value="_"/> Unité <input type="text" value="_ _ _"/></p> <p><input type="text" value=""/> Limite 5 (Valeur de poids) <input type="text" value="_"/> Unité <input type="text" value="_ _ _"/></p> <p><input type="text" value=""/> Limite 6 (Valeur de poids) <input type="text" value="_"/> Unité <input type="text" value="_ _ _"/></p> <p><input type="text" value=""/> Limite 7 (Valeur de poids) <input type="text" value="_"/> Unité <input type="text" value="_ _ _"/></p> <p><input type="text" value=""/> Tempo 1 (Numéro_4) <input type="text" value="_ _ _"/></p> <p><input type="text" value=""/> Plage zéro (Numéro_4) <input type="text" value="_ _ _"/></p> <p>Le nom ne revient que lorsque la valeur de consigne d'une mémoire fixe citée a été chargée.</p> <p>Ecrire: <input type="text" value="A W 3 x x _"/> Limite 1 (Valeur de poids) <input type="text" value="_"/> Unité <input type="text" value="\$ _ \$"/></p> <p><input type="text" value=""/> Limite 2 (Valeur de poids) <input type="text" value="_"/> Unité <input type="text" value="\$ _ \$"/></p> <p><input type="text" value=""/> Limite 3 (Valeur de poids) <input type="text" value="_"/> Unité <input type="text" value="\$ _ \$"/></p> <p><input type="text" value=""/> Limite 4 (Valeur de poids) <input type="text" value="_"/> Unité <input type="text" value="\$ _ \$"/></p> <p><input type="text" value=""/> Limite 5 (Valeur de poids) <input type="text" value="_"/> Unité <input type="text" value="\$ _ \$"/></p> <p><input type="text" value=""/> Limite 6 (Valeur de poids) <input type="text" value="_"/> Unité <input type="text" value="\$ _ \$"/></p> <p><input type="text" value=""/> Limite 7 (Valeur de poids) <input type="text" value="_"/> Unité <input type="text" value="\$ _ \$"/></p> <p><input type="text" value=""/> Tempo 1 (Numéro_4) <input type="text" value="\$ _ \$"/></p> <p><input type="text" value=""/> Plage zéro (Numéro_4) <input type="text" value="_ _ _"/></p> <p>Remarque: xx = 58; uniquement dans l'application CLASSIFICATION</p>

N°	Contenu	Format
359_001 ... 359_249	Mémoire des valeurs fixes limites 1 ... 249	Réponse: comme 358 Ecrire: comme 358 Remarque: xx = 59_001 ... 59_249
359 ... 383	Mémoire des valeurs fixes limites 1 ... 25	Réponse: comme 358 Ecrire: comme 358 Remarque: xx = 59 ... 83
384 ... 391	Total catégorie 1 ... catégorie 8	Réponse: <input type="text" value="A"/> <input type="text" value="B"/> <input type="text" value=""/> Remarque: uniquement dans l'application CLASSIFICATION
392 ... 399	Articles catégorie 1 ... catégorie 8	Réponse: <input type="text" value="A"/> <input type="text" value="B"/> <input type="text" value=""/> Remarque: uniquement dans l'application CLASSIFICATION; Le pourcentage ne revient que lorsque le bloc Master Mode FONCTION SQC OUI est sélectionné. Pourcentage format données: 4 chiffres y compris point décimal, cadré à droite

5 Que faire, quand ...?

Erreur / Message	Cause	Remède
ENTRER VAL. CONSIGNE!	<ul style="list-style-type: none"> Pas de valeur de consigne, tolérance (+) et tolérance (-) disponible 	→ Définir les valeurs de consigne, voir paragraphe 2.2.2
ENTRER LIMITE!	<ul style="list-style-type: none"> Pas de limites existantes 	→ Définir les limites, voir paragraphe 2.3.2
TEMPO 2 TROP LONGUE	<ul style="list-style-type: none"> Tempo 2 supérieure à Tempo 1 	→ Régler Tempo 2 dans le Master Mode: Tempo 2 < Tempo 1
CONSIGNE TROP ELEEVE	<ul style="list-style-type: none"> La valeur de consigne dépasse la charge maximale de la plate-forme de pesage 	→ Entrer une nouvelle valeur de consigne avec valeur de consigne + 2 digits < charge maximale
LIMITE PLUS TROP ELEEVE	<ul style="list-style-type: none"> Total valeur de consigne + tolérance (+) dépasse la charge maximale de la plate-forme de pesage 	→ Sélectionner la tolérance (+) de sorte que valeur de consigne + tolérance (+) < charge maximale
LIMITE MOINS TROP FAIBLE	<ul style="list-style-type: none"> La valeur de consigne moins la tolérance (-) n'atteigne pas la valeur zéro 	→ Sélectionner la tolérance (-) de sorte que valeur de consigne - tolérance (-) > zéro
LIMITE TROP ELEEVE	<ul style="list-style-type: none"> La limite actuelle dépasse la charge maximale de la plate-forme de pesage 	→ Sélectionner des limites plus basses: Limite 1 < Limite 2 ≤ ... ≤ Limite 7 ≤ charge maximale
LIMITE TROP FAIBLE	<ul style="list-style-type: none"> La dernière limite entrée est inférieure à la précédente 	→ Entrer les limites par ordre croissant: Limite 1 < Limite 2 ≤ ... ≤ Limite 7 ≤ charge maximale
NON UTILISE	<ul style="list-style-type: none"> Pas de données valables dans la mémoire des valeurs fixes appelée 	→ Charger la mémoire des valeurs fixes dans le Master Mode

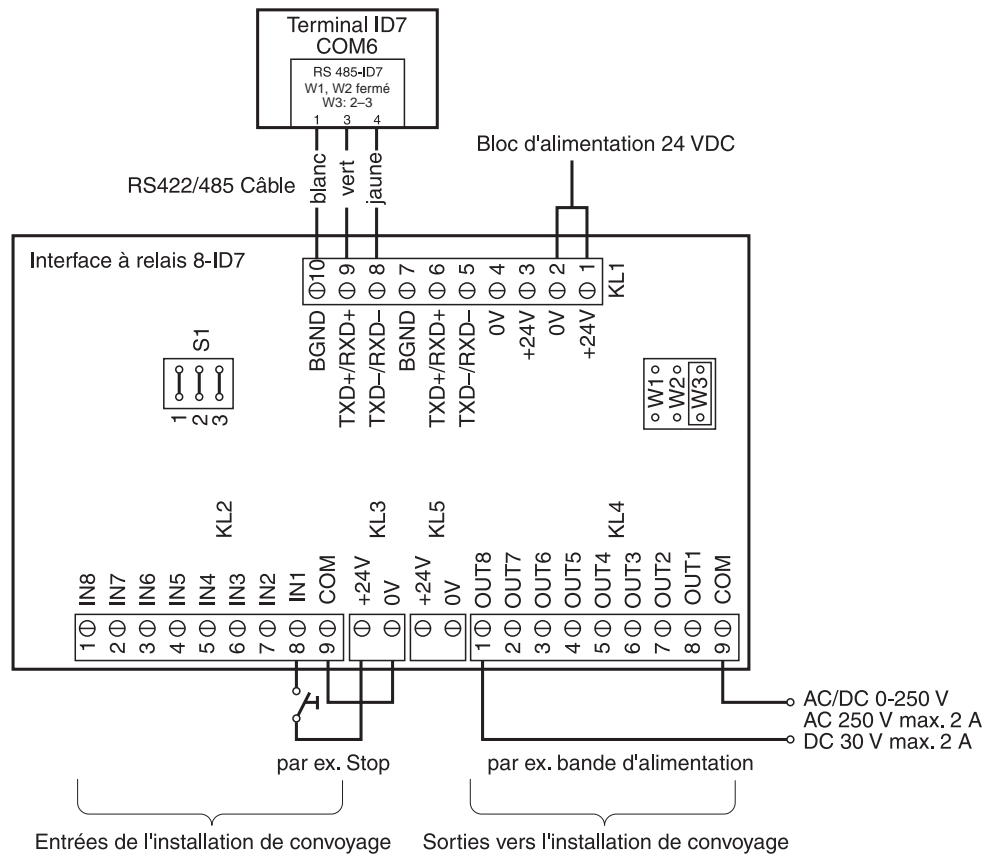
6 Caractéristiques techniques

Fonctions de régulation	
Contrôle	Répartition du produit à peser en 3 catégories de poids: bonne, trop faible, trop élevé
Classification	Répartition du produit à peser en 8 catégories de poids
Pesage	Peser le matériau à peser
Pesage 1+1	Peser deux moitiés et calculer le poids total
Totalisation cible	Peser le matériau à peser par pièces et totaliser jusqu'à la consigne de poids
Mode Remote	Télécommande de la plate-forme de pesage par des commutateurs externes ou par un PC
Mémoires de valeurs	999 mémoires de consignes fixes et 249 mémoires de limites fixes
Compteur d'articles	Jusqu'à 9999, valeur de départ et finale réglables
Totalisation	Mémorisation à l'épreuve des coupures de courant de total net, total bon, total trop faible, total trop élevé, total incorrect, total brut, total catégorie 1 ... total catégorie 8, total client
Mémoire des totaux	Capacité jusqu'à 8 positions y compris point décimal

7 Annexe

7.1 Plan de raccordement de l'interface à relais 8-ID7

Pour le raccordement de l'interface à relais 8-ID7, une interface RS485-ID7 doit être installée en COM6 et configurée comme "Interface à relais 8"



Remarque

L'interface à relais 8-ID7 peut être aussi remplacé par les interfaces 4/I-O-ID7 et les interfaces à relais 4-ID7.

1 ^{er} interface à relais 4-ID7 au COM6	IN1 ... IN4	Borne 2, IN0 ... IN3
	OUT1 ... OUT4	Borne 3, OUT0 ... OUT3
2 ^{ème} interface à relais 4-ID7 au COM5	IN5 ... IN8	Borne 2, IN4 ... IN7
	OUT5 ... OUT8	Borne 3, OUT4 ... OUT7

Borne KL2	Attribution	Interface à relais 8-ID7: Entrées de l'installation de transport		
		MODE TOUT AUTOMATIQUE	MODE SEMI-AUTOMATIQUE	MODE REMOTE
8	IN 1	Touche externe DEBUT/ ARRET	libre	libre
7	IN 2	Touche externe TARE	Touche externe TARE	Touche externe TARE
6	IN 3	libre	Séquence de touches TOTAL, CLEAR	Séquence de touches TOTAL, CLEAR
5	IN 4	libre	Séquence de touches TOTAL, ENTER	Séquence de touches TOTAL, ENTER
4	IN 5	libre	Touche PLUS	Touche PLUS
3	IN 6	libre	Touche ENTER	Touche ENTER
2	IN 7	libre	libre	libre
1	IN 8	libre	libre	libre

Borne KL4	Attri- bu- tion	Interface à relais 8-ID7: Sorties vers l'installation de transport				
		CONTROLE	CLASSIFICATION	PESAGE PESAGE 1+1	TOTALISATION CIBLE	MODE REMOTE
8	OUT 1	Mode tout autom.: Bande transporteuse Mode semi- autom.: libre	Mode tout autom.: Bande transporteuse Mode semi- autom.: libre	Mode tout autom.: Bande transporteuse Mode semi- autom.: libre	Mode tout autom.: Bande transporteuse Mode semi- autom.: libre	libre
7	OUT 2	Poids TROP ELEVE plate-forme de pesage 1	Catégorie 2	Clapet de sortie plate-forme de pesage 1	Seuil d'avertissement atteint	libre
6	OUT 3	Poids TROP FAIBLE plate-forme de pesage 1	Catégorie 3	Clapet d'entrée plate-forme de pesage 1	Valeur finale atteinte	libre
5	OUT 4	Poids TROP ELEVE plate-forme de pesage 2	Catégorie 4	Clapet de sortie plate-forme de pesage 2	libre	libre
4	OUT 5	Poids TROP FAIBLE plate-forme de pesage 2	Catégorie 5	Clapet d'entrée plate-forme de pesage 2	libre	libre
3	OUT 6	Poids TROP ELEVE plate-forme de pesage 3	Catégorie 6	Clapet de sortie plate-forme de pesage 3	libre	libre
2	OUT 7	Poids TROP FAIBLE plate-forme de pesage 3	Catégorie 7	Clapet d'entrée plate-forme de pesage 3	libre	libre
1	OUT 8	Mode tout autom.: Bande d'amenée Mode semi- autom.: libre	Catégorie 8	Mode tout autom.: Bande d'amenée Mode semi- autom.: libre	Mode tout autom.: Bande d'amenée Mode semi- autom.: libre	libre

L'interface à relais 8-ID7 correspond à l'interface binaire BIU. Pour d'autres informations, voir le mode d'emploi et la notice d'installation de l'interface binaire BIU 505982.

8 Index

A

Annuler des lots 11, 17,
22, 26, 30
Appeler des
informations 12, 18, 22,
26, 31, 32
Application 35

C

Caractéristiques
techniques 50
Catégories de poids 8, 15
Classer 16
Compteur d'opérations 9,
10, 15, 16, 20, 21, 24,
25
Contrôle 7, 8, 35
Contrôle accès 41
Contrôle tolérance 9, 11,
37
Couper avant 38

D

DeltaTrac 36
Documentation 2
Doigts électroniques 6, 32,
37

F

Fonction SQC 11, 17, 41
Fonctions de régulation 50

I

Identification 36
Impression du total 11, 17
Installation 2

L

Limite d'avertissement 36

M

Mémoires de de valeurs fixes
de consigne 28
Mémoires de valeurs fixes de
consigne 8, 39
Mémoires de valeurs fixes de
limite 14, 40
Messages d'erreur 49
Mode déflexion 37
Mode Output 42
Mode remote 32, 37
Mode semi-automatique 6,
37

Mode tout automatique 5,
37

P

Pesage 19, 35
Pesage 1+1 23, 36
Pesée de deux moitiés 24,
25
Plage zéro 8, 10, 14, 17,
20, 21, 24, 26, 37, 40

Q

Que faire, quand ...? 49

R

Règles de sécurité 2
Reset Pac 43

S

Style de rapport 36

T

Tempo 8, 14, 38, 39
Temporisation 20, 24
Total automatique 42
Totalisation 15
Totalisation auto 40
Totalisation cible 27, 36,
50
Touches de fonction 7, 13,
19, 23, 27, 32
Tri 13, 15, 35



22004182D

Sous réserve des modifications techniques © Mettler-Toledo (Albstadt) GmbH 04/10 Printed in Germany 22004182D

Mettler-Toledo (Albstadt) GmbH

D-72458 Albstadt

Tel. ++49-7431-14 0, Fax ++49-7431-14 232

Internet: <http://www.mt.com>